

# *Rochetaillée*

*sur Saône*



**n° 32 - 2014**

Bulletin municipal d'information



**DU NOUVEAU !  
A ROCHETAILLÉE-SUR-SAÔNE**

# **E.Leclerc** **DRIVE**

**VOS COURSES EN UN CLIC  
SERVICE 100% GRATUIT**



**[www.leclercdrive.fr](http://www.leclercdrive.fr)**

**705, chemin de la plage  
69270 Rochetaillée-sur-Saône  
contact : 04 74 72 21 17**



**Tickets E.Leclerc à cumuler**



**Chaîne du froid maîtrisée**

**Engagement de fraîcheur**

**Prix E.Leclerc garantis**

# s o m m a i r e



LE MOT DU MAIRE .....	PAGE 4
MAIRIE HORAIRES, EMPLOYÉS COMMUNAUX, ELECTIONS .....	PAGE 5
ETAT CIVIL.....	PAGE 6
INFORMATION MUNICIPALES .....	PAGE 7
<b>GESTION MUNICIPALE .....</b>	<b>PAGES 8 À 21</b>
- MICHEL COMTE: URBANISME - VOIRIE - FÊTES ET ANIMATIONS	
- JOSIANE BRUNIER: COMMUNICATION - VIE SCOLAIRE - PETITE ENFANCE	
- VALMY RODRIGUEZ: TRAVAUX - HYGIÈNE - ESPACES VERTS	
- PHILIPPE ARMAND: FINANCES - ASSOCIATIONS - CIMETIÈRE	
- ERIC VERGIAT: CONSEILLER COMMUNAUTAIRE	
- STRUCTURE DE GARDE ENFANCE EVEIL	
- ECOLE	
<b>INFORMATIONS SOCIALES .....</b>	<b>PAGES 22 À 25</b>
- CCAS	
- AIAD	
- SECOURS POPULAIRE	
- LIONS CLUB	
- MAISON DU RHONE	
- RAM	
- MISSION LOCALE	
<b>AGENDA.....</b>	<b>PAGE 26</b>
<b>ASSOCIATIONS.....</b>	<b>PAGES 27 À 35</b>
- AAVR	
- BIBLIOTHÈQUE	
- CLUB DE LOISIRS	
- EURO DES ECOLES	
- COMITÉ DES FÊTES	
- ROCHETAILLÉE MINIATURE	
- CERCEAU D'OR	
- RSL	
- TENNIS CLUB	
- UMAC	
- YOGA CLUB	
<b>INTERCOMMUNALITE.....</b>	<b>PAGES 36 A 38</b>
- SYNDICAT DE COMMUNES SAÔNE MONT D'OR	
- ASI	
- LE SIVRE	
- PAROISSE SAINT-ROCH	
<b>ALLO SERVICE PUBLIC - INFORMATIONS PRATIQUES.....</b>	<b>PAGE 39</b>





## é d i t o r i a l



Mes chers administrés, le temps est venu d'écrire mon dernier édito du bulletin municipal, car, comme vous le savez déjà, je ne me représente pas aux prochaines élections de mars 2014. Depuis 1995, vous m'avez élue, dans un premier temps, en tant qu'adjointe et dans un deuxième temps, en 2001 et en 2008, en tant que Maire et je vous en remercie. Je vous remercie d'avoir eu confiance en moi et de m'avoir confié la gestion de la commune. Tout au long de ces années, vous m'avez soutenue dans mes engagements, vous avez été pour moi le moteur de mes actions. Ainsi, celles-ci, prioritairement orientées vers la modernité, le respect de l'environnement et le bien être de chacun, ont pu être menées à bien avec dynamisme et ténacité. L'ensemble du travail accompli n'aurait pas été possible si je n'avais pas été entourée d'hommes et de femmes passionnés, compétents, qui ont composé mes deux équipes municipales. Nous avons réussi à regarder, jusqu'à la fin du mandat, dans la même direction, dans un climat convivial, d'amitié, de joie de se retrouver et d'œuvrer ensemble. Je les remercie d'avoir été présents à chaque sollicitation et à leur famille d'avoir accepté leurs absences. Une mairie ne tournerait pas sans des agents administratifs polyvalents et aptes à répondre à toutes les questions du public. J'ai eu un grand plaisir à travailler depuis dix ans avec un secrétaire de mairie de haut niveau, toujours disponible pour les adjoints et moi-même, efficace, diplomate dans les dossiers difficiles, d'un calme et d'une gentillesse à toute épreuve. Je n'oublie pas, bien sûr, les qualités et le mérite de tout le reste du personnel, qui exerce des métiers difficiles avec sourire et amabilité. J'ai eu beaucoup de chance de les avoir tous à mes côtés et j'apprécie énormément l'accueil chaleureux qui m'était réservé tous les matins. 19 ans au service de Rochetaillée, cela compte dans une vie. Je quitte la vie municipale avec des souvenirs pleins le cœur. Je souhaite à mon successeur réussite dans sa nouvelle fonction.

Que notre commune continue de rayonner au-delà de ses frontières, dans l'agglomération lyonnaise et métropolitaine et pourquoi pas plus loin encore. Je suis fière d'avoir été votre Maire et resterai toujours votre dévouée.

Votre Maire, Rita SPITERI





• Ludovic • GEISER • Secrétaire • général • de mairie	• Jacqueline • ROUDIL • Agent • administratif • qualifié	• Isabelle • RENDU • Agent • administratif • qualifié	• Régis • POULENARD • Agent • de service • technique
---	--	---	--

Ludovic GEISERT	Secrétaire général de mairie
Isabelle RENDU	Agent administratif qualifié
Jacqueline ROUDIL	Agent administratif qualifié
Régis POULENARD	Agent de service technique
Catherine POULARD	ATSEM – Responsable cantine
Chadia HABBACHI MAKNI	ATSEM
Angélique ANTILLE	Employée cantine
Magali CANTAT	Directrice Enfance Eveil Educatrice de jeunes enfants
Christelle ROSINSKI	Intervenant en Education Physique et sportive
Loïc TOLLANCE	Intervenant en Education musicale
Brigitte DERAMERU	Auxiliaire Puéricultrice contractuelle
Christine CASTA-DELOLMO	Agent social Enfance Eveil
Laurence FIGUEROA	Agent de service technique
Jessica ZANETTI	Auxiliaire Puéricultrice contractuelle
Aurélien DERONZE	Auxiliaire Puéricultrice contractuelle
Lylia SLAMA	Auxiliaire Puéricultrice contractuelle

## ELECTIONS 2014

### Attention : nouvelle loi électorale

En 2014 auront lieu les élections municipales, les 23 et 30 mars puis les élections européennes et législatives le 25 mai.

Rappelons que les listes électorales sont closes depuis le 31 décembre dernier. Les jeunes atteignant 18 ans entre le 1<sup>er</sup> mars 2013 et le 28 février 2014 ont bénéficié d'une inscription d'office à confirmer auprès du secrétariat de la mairie. Ceux qui atteindront leurs 18 ans la veille des scrutins, soit le 22 mars (élections municipales) ou le 24 mai (élections européennes) pourront voter, également après avoir effectué une démarche auprès du secrétariat de la mairie.

Pour les élections municipales, la nouvelle loi électorale a instauré les règles suivantes qui s'appliquent aux communes de plus de 1000 habitants (officiellement, 1547 habitants ont été recensés à Rochetaillee)

- Scrutin proportionnel de liste, à deux tours pour élire les 19 conseillers municipaux.
- Parité hommes / femmes.
- Conseiller communautaire élu dans l'ordre des conseillers municipaux par fléchage sur le même bulletin, avec un remplaçant.
- pour que votre bulletin soit pris en compte, il ne devra comporter aucune modification (mention manuscrite, suppression, rature...)

**Attention : - pour pouvoir voter, vous devrez obligatoirement présenter un titre d'identité. (pour la validité de 15 ans des cartes nationales d'identité (CNI) voir sur le site de la commune : [www.rochetaillee-sur-saone.fr](http://www.rochetaillee-sur-saone.fr))**

Pour les votes par procuration, il est possible de préparer la démarche à la gendarmerie en téléchargeant et remplissant à l'avance le formulaire sur le site : [www.service-public.fr](http://www.service-public.fr)

## MAIRIE

### Renseignements téléphoniques :

du lundi au vendredi :

de 8h15 à 12h et

de 14h à 17 h

Le Jeudi :

de 8h15 à 12h et

de 14h à 17h30

Le samedi :

de 8h30 à 11h30

### Horaires d'ouvertures du

#### Secrétariat au public :

Du lundi au vendredi :

de 8h30 à 12h

Le Jeudi après-midi :

De 14h à 17h30

Le samedi matin :

de 8h30 à 11h30

### Adresse de la Mairie :

50, quai Pierre Dupont

69270 Rochetaillee-sur-Saône

Tél. : 04 72 42 92 92

Fax : 09 72 21 92 06

Courriel :

[accueil@mairie-rochetaillee.fr](mailto:accueil@mairie-rochetaillee.fr)

Halte Garderie :

04 78 22 62 84

Ecole :

04 78 43 30 58

Site :

[www.rochetaillee-sur-saone.fr](http://www.rochetaillee-sur-saone.fr)



## MARIAGES

BOLATASLAN Murat / SEN Sevgi le 27 avril 2013

ZEMMOURI Abdel Mouname / HARNAFI Ikrame le 15 juin 2013

CHEKKI Badia / MENDES Ismahene le 28 septembre 2013

ABBAT Jean-Charles Eugène / DESTAILLEUR Anne Marie le 26 octobre 2013



## NAISSANCES

Joshua JAUSIONS né le 16 janvier 2013 à Rillieux la Pape (Rhône)

Tiago DURAY CLAROS né le 12 février 2013 à Lyon 4ème (Rhône)

Lilia MAHAMDI née le 12 février 2013 à Rillieux la Pape (Rhône)

Mayeul Victor Thomas REGNIER né le 27 février 2013 à Sainte-Foy-Lès-Lyon (Rhône)

Pablo Marie Laurent FRANCHET GUARNER né le 11 mars 2013 à Ecully (Rhône)

Nicolas Marie Arturo FRANCHET GUARNER né le 11 mars 2013 à Ecully (Rhône)

Marthe BASSEVILLE née le 18 mars 2013 à Bron (Rhône)

Jules Clément ROBERT né le 24 avril 2013 à Rillieux la Pape (Rhône)

Chloë TOURREILLES née le 26 mai 2013 à Lyon 4ème (Rhône)

Moundjid Tadj-Eddin ABDELLI né le 20 juin 2013 à Ecully (Rhône)

Maryvonne Ayaba GOHORE née le 20 juillet 2013 à Lyon 4ème (Rhône)

Elina Andrée Eliane VIDAL née le 12 octobre 2013 à Lyon 4ème (Rhône)

Emmy Faten DJAZIRI née le 17 octobre 2013 à Lyon 4ème (Rhône)

Matthew Philippe GALIAN né le 30 octobre 2013 à Pierre-Bénite (Rhône)

Côme Arthur AIGRAIN né le 12 décembre 2013 né le 12 décembre 2013 à Bron (Rhône)

Axel Pierre Emmanuel JACQUEMIN né le 25 décembre 2013 à Lyon 4ème (Rhône)

## DÉCÈS

Corinne MLADENOVIC épouse LEVASSEUR décédée le 02 mars 2013 à Caluire-et-Cuire (Rhône)

Nada BRUMAT veuve VERMOET décédée le 06 mars 2013 à Sainte-Foy-Lès-Lyon (Rhône)

Jeanne Renée Elisabeth Mathilde TREMBLAY veuve QUAINO décédée le 10 juillet 2013 à Rochetaillée sur Saône (Rhône)

Marcel Gérard FEUILLET décédé le 3 octobre 2013 à Lyon 4ème (Rhône)

Michelle Hélène PETIT épouse BOUCHARD décédée le 7 octobre 2013 à Rochetaillée sur Saône (Rhône)



### HOMMAGE

**Le 26 janvier 2014 nous avons appris le décès de Madame Marguerite ERNOULT, ancienne habitante de la commune, installée ces dernières années à Fontaines-sur-Saône.**

**Cette famille, arrivée en 1951, a participé activement à la vie de la commune en particulier par l'engagement de Monsieur Robert ERNOULT, décédé en 1997, qui a été adjoint en 1965, puis maire de la commune de 1966 à 1982.**

**Le conseil municipal présente ses condoléances à toute la famille.**





## Classement dans les différentes priorités de déneigement des voies de notre commune

Aubépines	Allée des Aubépines	Communautaire
Aubépines	Impasse des Aubépines	PRIVEE
Barrage	Montée du barrage	PRIVEE
Bel air	Rue Bel Air	PRIVEE
Bleu Guimet	Rue du Bleu Guimet	PRIVEE
Cimetière	Parking du cimetière	Communautaire
Claudius Peytel	Place Claudius Peytel	Communautaire
Concorde	rue de la Concorde	Communale
Couzon	Pont de Couzon	Départemental
Départ. 433	Route de Lyon	Départementale
Ecureuils	Allée des Ecureuils	Communautaire
Ecureuils	Impasse des Ecureuils	PRIVEE
Eglise	Impasse de l'Eglise	Communautaire
Eglise	Place Fernand Lacroix	Communautaire
Epine	Chemin de l'Epine	Communautaire
Espérance	Chemin de l'Espérance	Communautaire
Fleurieu/Saône	Route de Fleurieu	Communautaire
Henri Bouchard	Rue Henri Bouchard	Communautaire
Lônes	Chemin des Lônes	Communautaire
Mairie	Parking de la mairie	Communautaire

Mardoré	Rue Mardoré	Communautaire
Marinade	Chemin de la Marinade	Communautaire
Moulins	Rue des Moulins	Communautaire
Musée	Rue du Musée	Communautaire
Nation	Route de la Nation	Communautaire
Pêcheurs	Rue des Pêcheurs	Communautaire
Pérouges	Rue de Pérouges	Communale
Pierre Dupont	Quai Pierre Dupont	Communautaire
Pierre Dupont	Square Pierre Dupont	Communautaire
Plage	Chemin de la Plage	Communautaire
Sandre	Rue du Sandre	Départementale
République	Rue de la République	Communautaire
République	Place de la République	Communautaire
République	Impasse de la République	Communale
Ruisseau	Rue du Ruisseau	Communautaire
Roche	Chemin de la Roche	Communautaire
Sports	Rue des Sports	Communautaire
Train Bleu	Chemin du Train Bleu	Communautaire
Trèves	Rue de Trèves	Communautaire

Voie communautaire : Grand Lyon  
 Voie Départementale : DDE  
 Voie communale : Mairie  
 Voie privée : Riverains

Nous vous demandons pour plus de renseignements, d'appeler le standard neige opérationnel en cas d'intempéries au :  
**04 78 95 88 44**

### Déneigement prioritaire

Suite aux importantes chutes de neige de l'hiver dernier, Madame le Maire est intervenue auprès des services du Grand Lyon pour que le chemin de l'Epine et la route de la Nation soient classés en déneigement prioritaire.

**Rappel:** Le GRECO, nouveau service mis en place par le Grand Lyon pour signaler tout problème de collecte des déchets, d'eau ou d'assainissement, de propreté ou de voirie.

**Tél: 04 78 63 40 00**

Ce service est également disponible sur le site du Grand Lyon: grandlyon.com, rubrique « à votre service », demandes et réclamations.

### COLLECTE DES OBJETS ENCOMBRANTS

Conformément à l'arrêté K2 et aux nouvelles directives concernant les horaires de travail, nous vous informons que les objets encombrants devront être impérativement sortis avant 6 h le matin du jour de collecte.

#### Planning d'intervention pour l'année 2014

- 6 mars 2014
- 4 septembre 2014

#### Ne sont pas collectés :

Les déchets verts, les gravats, les cumulus, les produits trop lourds (plus de 70 kilogrammes) ...



### COLLECTE SÉLECTIVE EN PORTE A PORTE

#### Rappel :

La collecte sélective en porte à porte est réalisée le jeudi en alternance avec les déchets ménagers collectés le mardi.



## URBANISME

### REVISION DU PLU-H

Une réunion publique de présentation de la révision du PLU-H s'est tenue à la salle des fêtes de notre commune le 26 mars 2013.

Nous rappelons que le PLU (Plan Local d'Urbanisme) définit la politique d'urbanisme sur l'ensemble du territoire du Grand Lyon. Il doit dorénavant intégrer le PLH (Programme Local de l'Habitat) et devient ainsi le PLU-H.

Celui-ci comprend un règlement définissant les conditions d'urbanisation de chaque parcelle du territoire. Il réserve des terrains pour des futurs équipements ou voies publiques et prévoit des zones de protection pour les espaces naturels ou boisés.

Il sert de référence obligatoire pour l'instruction des demandes d'occupation et d'utilisation du sol, comme les permis de construire.

Il est élaboré en association avec les communes et approuvé par le conseil de la Communauté Urbaine de Lyon.

### Les deux périodes d'expression des habitants :

- Concertation avec le public 2013, 2014 et 2015
- Bilan concertation préalable arrêt du projet fin 2015
- Enquête publique et approbation fin 2016.

### Des moyens pour s'exprimer :

- écrire et envoyer vos contributions sur papier libre au Grand Lyon ou par internet : [www.grandlyon.com](http://www.grandlyon.com) et [www.grandlyon.com/mavilleavenir](http://www.grandlyon.com/mavilleavenir)
- débattre lors des réunions d'échange et de concertation

### INSTRUCTION DES PERMIS, AUTORISATIONS...

A compter du 2 janvier 2014, il faut savoir que l'instruction des permis n'est plus prise en charge par la DDT (Direction Départementale du Territoire).

Le pôle ADS (Autorisation du Droit des Sols), créé au sein de la Délégation Générale au Développement Urbain du Grand Lyon devrait prendre en charge l'instruction des autorisations du droit des sols sur notre commune.



**Michel COMTE,**  
1<sup>er</sup> adjoint

### URBANISME

#### Membres de la commission

Philippe ARMAND,  
Norbert FERBER,  
Gilbert GROSJEAN,  
Gérard JEGO,  
Carine PRAT,  
Eric VERGIAT

### VOIRIE

#### Membres de la commission

Philippe ARMAND,  
Norbert FERBER,  
Gilbert GROSJEAN,  
Gérard JEGO,  
Carine PRAT,  
Eric VERGIAT.

### FETES ET ANIMATIONS

#### Membres de la commission

Nicole BAMIÈRE,  
Josiane BRUNIER,  
Norbert FERBER,  
Gilbert GROSJEAN,  
Marie Louise ROUSSEAU,

Permanence :  
le premier samedi du mois  
ou sur rendez-vous.

### PERMIS DE CONSTRUIRE POUR UNE MAISON INDIVIDUELLE ET/OU SES ANNEXES – PCMI

5 demandes de permis de construire ont été déposées en Mairie en 2013.

- 3 pour la construction d'une maison individuelle
- 2 pour une extension d'une maison individuelle

### PERMIS DE CONSTRUIRE (PC) OU PERMIS D'AMENAGER (PA)

1 demande de permis d'aménager a été déposée en Mairie en 2013 pour la création de 3 lots.

### DECLARATIONS PREALABLES – DP

26 demandes de déclaration préalable ont été déposées en Mairie en 2013.

- 5 pour la construction de piscine
- 5 pour la création de murs de clôtures.
- 1 pour l'installation d'un drive commercial.
- 1 pour l'aménagement d'un commerce
- 1 pour la création d'un garage
- 3 pour la construction d'un abri de jardin
- 8 pour des modifications de façades
- 2 pour la réfection de toiture

### AUTORISATION DE TRAVAUX POUR UN ERP – AT

- 1 demande d'autorisation de travaux pour un établissement recevant du public (ERP) a été déposée en mairie en 2013.
- 2 demandes d'autorisation de travaux pour la pose d'enseigne.

### LES RIVES DE SAONE

Depuis septembre, nous pouvons profiter, flâner le long de la Saône. Des petits travaux de finition sont toujours en cours et nous espérons que le travail réalisé sera respecté de tous.





## VOIRIE

### Rue Henri Bouchard :



Après plusieurs fuites d'eau importantes de la canalisation, le service eau du Grand Lyon a entrepris le changement de la conduite. Des travaux de branchements individuels sont prévus courant janvier. La circulation restera perturbée, nous remercions les riverains pour leur patience et leur

compréhension.

### Chemin de la Marinade :

Les travaux d'aménagement du carrefour avec le chemin des fours ainsi que la création d'un rond-point franchissable ont sécurisé le secteur. Une évacuation des eaux de ruissellement a été créée.



### Quai Pierre Dupont :

Un avant-projet a été présenté par le service voirie du Grand Lyon validé par le conseil municipal. Les travaux sont prévus dans le deuxième semestre 2014.

### Rue de la République :

La réfection de la chaussée a été réalisée.

### Chemin du Train Bleu :

Un aménagement de trottoir est en cours de réalisation. Ces travaux permettront de sécuriser le passage fréquent d'écoliers et de piétons. La vitesse des véhicules sera réduite par la création d'alternas (réduction de la voie).

## FETES ET ANIMATIONS

### FEU D'ARTIFICE



Le soir du 13 juillet, les spectateurs couzonnais et rochetaillards ont pu voir s'illuminer une partie de la passerelle.

Le spectacle pyrotechnique de grande qualité qui embrasa le ciel fut salué par les applaudissements des personnes venues nombreuses.

### 8 DECEMBRE

Pour la cinquième année consécutive, tous les rochetaillards étaient conviés à la fête des lumières.

Les parents et enfants, accompagnés par la musique de « la Java Mobile », ont participé à la traditionnelle retraite aux flambeaux dans les rues du village. Tous se sont réunis autour du sapin, place du marché, où les attendaient de nombreux stands de dégustation ainsi que la suite du spectacle avec échassiers, maquilleuses,...



Nous remercions toutes les personnes bénévoles, l'association des Amis du Village, le Comité des Fêtes et les membres du conseil municipal pour le succès de cette soirée.

### ARBRE DE NOEL



Le spectacle de Noël organisé par la municipalité a permis une fois de plus de réunir les familles de Rochetaillée à la salle des fêtes. Un spectacle de jongleurs, acrobates, animaux dressés et clowns les attendait. Après la vente de gâteaux

(préparés par les parents d'élèves) et assurée par l'euro des écoles, le Père Noël tant désiré est arrivé avec sa hotte remplie de friandises pour les enfants. ●

## COMMUNICATION

### LES OUTILS DE COMMUNICATION

La commission communication s'efforce de vous informer rapidement et efficacement aux travers des différents supports.

- Les traditionnelles publications municipales. Le trimestriel, « Rochetaillée Infos » présente les événements de l'actualité du village : travaux, école, environnement, animations... Le bulletin annuel rassemble les articles de tous ceux qui font vivre la commune : le conseil municipal, les associations communales et intercommunales...

- Au cours de ce mandat, l'information s'est accélérée avec l'installation des panneaux lumineux à actualiser régulièrement et la création du site internet. L'animation de cet organe d'information est un gros travail, discret qui demande une présence journalière. Nous avons été attentifs à répondre à toutes les questions posées dans la rubrique « Contacts ».

Sur la page d'accueil, les événements importants ou d'actualité sont mis en avant. Outre les animations des associations, apparaissent les travaux voirie, les réflexions du groupe de travail sur les nouveaux rythmes scolaires... Des remarques ont pu ainsi nous être directement adressées. N'hésitez pas à utiliser ce moyen d'échange.

### AUTRES ACTIONS DE LA COMMISSION

- Accueil nouveaux habitants : Nous avons renouvelé ce moment convivial en septembre le jour du Forum des associations. Les échanges avec les personnes qui se sont présentées furent cordiaux et utiles. D'autres rencontres se sont depuis concrétisées. Un porte-clefs sur lequel figure le Logo de la commune leur a été offert ainsi qu'une rose pour les dames.
- Relation avec la presse : nous sommes de façon régulière en contact avec le correspondant du Progrès pour qu'il puisse relayer les informations qui collent à l'actualité.

## VIE SCOLAIRE

L'école est un enjeu important au sein de notre commune.

La municipalité collabore étroitement avec l'équipe éducative et s'attache, en répondant à sa demande, à lui fournir les équipements les plus adaptés.

Le budget reste toujours de l'ordre de 20% du budget communal



**Josiane BRUNIER,**  
2<sup>ème</sup> adjointe

### COMMUNICATION

#### Membres de la commission

Philippe ARMAND, Gilbert GROSJEAN,  
Gérard JEGO, Carine PRAT,  
Marie Louise ROUSSEAU, Eric VERGIAT.

#### VIE SCOLAIRE ET STRUCTURE « ENFANCE EVEIL » :

#### Membres de la commission :

Nicole BAMIERE, Marie-Louise ROUSSEAU

Permanence :  
le deuxième samedi du mois  
ou sur rendez-vous



[communication@mairie-rochetaillée.fr](mailto:communication@mairie-rochetaillée.fr)

Bienvenue sur le site officiel  
de la Mairie de Rochetaillée

<http://www.rochetaillée-sur-saone.fr>

## SERVICES PROPOSES PAR LA MAIRIE

### Deux intervenants

Christèle Rosinski en Education Physique et Loïc Tollance en Education Musicale.



Christèle Rosinski intervenant pendant le temps méridien avec les plus petits.

### La piscine

la mairie finance pour deux classes (CP et CE1/CE2) quinze séances de natation à la piscine du Loup Pendu à Rillieux. Le coût de 3000€ par an représente la location du bassin, le salaire des maîtres nageurs et le transport.

### Le restaurant scolaire

Nous avons constaté l'an dernier le nombre croissant d'enfants déjeunant au restaurant scolaire. Cet accroissement se poursuit.

Tableau du nombre de repas servis depuis 2008 :

	2008/09	2009/10	2010/11	2011/12	
2012/13					
Total repas	6982	7682	9465	10321	10570
Moyenne journalière	48	55	66	74	75

Le nombre d'élèves de l'école est passé de 115 en 2008 à 127 en 2013 (nombre stable depuis 2011).

La fréquentation du restaurant scolaire n'est pas due qu'à cette seule croissance.

Le prix du repas calculé selon le quotient familial (trois tranches) reste inchangé depuis 2006 : 4.24€, 3.50€, 2.75€.

Chaque jour des repas équilibrés et variés sont servis. Le nombre d'enfants des classes maternelles (surtout des petits) est de plus en plus important, l'aide au repas et l'adaptation est primordiale pour le personnel. Le nombre de repas servis au premier trimestre 2013 est encore en réelle augmentation avec une moyenne journalière de 80 et un nombre maximum sur un jour de 93.



Le succès du restaurant scolaire revient à toute l'équipe qui assure le service.

La gestion des repas (commande, pointage journalier..) est effectuée par Catherine Poulard (responsable) qui est aussi ATSEM dans la classe des Moyens Grands. Son travail est précieux et quotidien. Rappelons aux parents que, pour lui faciliter sa tâche, il est important de respecter les

délais d'annulation ou de commande supplémentaire. **Téléphone au 04 72 42 91 49 ou courriel: resto.scolaire@mairie-rochetaillee.fr**



Laurence prépare les repas livrés par RPC avec efficacité, Chaddia assure le service et l'animation avec professionnalisme. Merci aussi à Angélique recrutée cette année et qui assume son rôle pleinement. Une aide supplémentaire est apportée par Julie (employée d'Alfa 3A) dont les jeux sont fort appréciés.

## L'étude

Ce service gratuit fonctionne de 16h30 à 18h pour les élèves des classes élémentaires.

## Le périscolaire

Ce service, dont la délégation de service public a été donnée à la société ALFA3A, accueille les enfants dès 7h30 le matin et le soir de 16h30 à 18h30.

Le tarif est calculé sur 3 tranches selon le quotient familial pour une heure de 0.90€ à 1.80€.

Un projet pédagogique, mis en place chaque trimestre, crée une motivation et un véritable plaisir aux enfants présents.



Pour toute information complémentaire vous pouvez contacter Nathalie Balland (06 77 65 54 48) directrice du centre de Rochetaillée, mais aussi consulter notre site à la rubrique « Vie scolaire ».

## COLLABORATION AVEC L'EQUIPE EDUCATIVE

- Un entretien hebdomadaire avec le directeur de l'école et parfois d'autres enseignants
- Une rencontre trimestrielle lors du conseil d'école avec les enseignants et les délégués parents.
- Des réunions, nombreuses cette année, pour la mise en place de la réforme des rythmes scolaires : ces échanges ont été fructueux et se poursuivront en 2014.

## REFORME DES RYTHMES SCOLAIRES

Un comité de pilotage rassemblant enseignants, délégués parents, conseillers municipaux a proposé une organisation des rythmes scolaires pour la rentrée 2014. Le DASEN (directeur des services de l'Education Nationale) l'a approuvée fin décembre 2013.

**La journée d'enseignement se terminera les lundis, mardis, jeudis et vendredis à 15h30 et le mercredi matin, elle se déroulera de 8h30 à 11h30.**

La municipalité proposera des activités péri-éducatives de 15h30 à 16h30 pour ceux qui le souhaiteront. Le tableau des activités sera présenté au 3ème trimestre de l'année scolaire 2013/14.

Les services existants sont conservés : étude et périscolaire.

Toutes les informations peuvent être consultées sur le site de la mairie au fur et à mesure de l'avancée de la mise en place de la réforme. ●



## TRAVAUX

### Salle multi-fonctions



Il aura fallu une année supplémentaire : pour réaffecter le lot chauffage à une nouvelle entreprise et finaliser l'installation, la première entreprise ayant fait faillite.

pour changer les portes installées non-conformes ; l'architecte a reconnu son erreur et a donné tardivement son feu vert pour la fabrication de nouvelles portes et cela seulement au mois de septembre dernier, au terme de nombreuses négociations.

Nous n'avions pas payé la somme impartie pour les portes, et avons ainsi pu garder la main sur cette situation conflictuelle.

Le bâtiment est maintenant achevé. Nous attendons les démarches de réception ont été faites. Nous attendons la visite de la Commission Sécurité.

### Crèche

Restant attentifs aux économies d'énergie et pour le bien-être de nos petits, nous avons installé une climatisation réversible apportant fraîcheur l'été et chauffage l'hiver. De ce fait, l'utilisation des radiateurs électriques se trouve fortement réduite.

### Salle périscolaire

Dans le cadre de l'application des nouveaux rythmes scolaires qui interviendra à la rentrée de septembre 2014, nous réaménageons le local situé entre la crèche et la bibliothèque.

Une 1<sup>ère</sup> tranche de travaux a été consacrée :

à la reprise de l'électricité selon les normes

à la peinture de l'ensemble

au nouveau plafond.

Le prochain budget prévoira une finition de l'ensemble compatible avec sa future destination.

### Petite maternelle

Suite à l'apparition de fissures voilà déjà quelques années, nous avons conduit toute une série d'expertises.

**Valmy RODRIGUEZ,**  
3<sup>ème</sup> adjoint

#### TRAVAUX

##### Membre de la commission

Bernard POIZAT,  
Gilbert GROSJEAN,  
Carine PRAT,  
Norbert FERBER.

#### HYGIÈNE ET POLLUTION, SECURITE, ESPACES VERTS

##### Membres de la commission

Bernard POIZAT,  
Philippe ARMAND,  
Norbert FERBER,  
Gérard JEGO.

Permanence :

le troisième samedi du mois  
ou sur rendez-vous.

### Une 1<sup>ère</sup> démarche, il y deux ans, a conclu à la non-dangereuse de la structure.

Pourtant, ne pouvant laisser les choses en l'état, nous avons repris le dossier et mandaté un expert auprès des tribunaux.

A la suite d'essais de compacité, nous savons que le terrain est décomprimé du fait du passage, à l'angle du bâtiment et sous la cour de récréation, d'un égout et du tunnel du ruisseau. D'autre part, une entreprise habilitée a réalisé un sondage pour mesurer et radiographier la fondation et la dalle intérieure.

Nous attendons les conclusions définitives pour donner la suite qui convient.

## ECONOMIES D'ÉNERGIE

Un bilan énergétique des bâtiments communaux a été instruit comme chaque année. Suite à toutes les améliorations apportées dans nos installations, nous pouvons nous féliciter des résultats qui, comme l'indique l'étude faite par le Sigerly, confirme une baisse de 30% des consommations en données corrigées des variations saisonnières, ce qui a permis d'éviter l'explosion des coûts du fait des récentes augmentations tarifaires.



## HYGIENE ET PROPRETE

### Ordures ménagères et recyclage

Les nouvelles tournées mises en place l'an dernier semblent bien fonctionner pour l'ensemble.

Le principe du recyclage a été adopté, permet une économie importante et s'inscrit dans la démarche de développement durable.

Nous avons reconduit au frais de la commune les deux ramassages annuels d'encombrants.

## Chenilles processionnaires

C'est le moment de détruire les nids contenant les larves. C'est une obligation pour tout propriétaire. Nous rappelons les adresses utiles :

- traitements biologiques non toxiques : [HYPERLINK "http://www.lyonchenilles.com"](http://www.lyonchenilles.com) [www.lyonchenilles.com](http://www.lyonchenilles.com)
- éco-pièges préconisés par l'Office National des Forêts : [HYPERLINK "mailto:chenille.lutte@onf.fr"](mailto:chenille.lutte@onf.fr) [chenille.lutte@onf.fr](mailto:chenille.lutte@onf.fr)

## Chiens

Rappels aux propriétaires de chiens : merci de veiller à la propreté générale de nos rues et trottoirs. Nous rappelons que des sacs de ramassage sont disponibles gratuitement à la mairie.

## Brûlage des déchets verts

Le brûlage des déchets verts est interdit. On composte ou on conduit en déchetterie.

## ESPACES VERTS

### Brigades vertes

Au terme des travaux des rives de Saône, un protocole a été ratifié. Le Grand-Lyon prend en charge l'entretien des nouveaux aménagements. De ce fait, le contrat nous liant aux Brigades Vertes se trouve réduit de moitié

Nous avons pourtant à cœur de pérenniser leur action sur la commune pour l'entretien en particulier du bois des chevreuils et des itinéraires pédestres.

Comme chaque année, nous rappelons que ces brigades permettent la réinsertion de personnes en difficultés en leur procurant un travail d'utilité publique. La convention qui nous lie est reconduite pour 2014

### Espaces verts, fleurissement

L'entreprise à laquelle nous confions l'entretien de nos espaces verts nous donnant toute satisfaction, est reconduite en 2014.

Régis Poulenard, notre technicien, assure le fleurissement avec efficacité et talent dans le cadre de son planning général. Il est secondé l'été par un employé à temps partiel.



## LOCATIONS

Comme chaque année, la location de nos salles municipales (salle polyvalente, salle Jean Chambon) génère un revenu important : 7720 €, réinvesti en entretien.



## SECURITE

Nous restons attentifs à tout ce qui peut favoriser une bonne harmonie dans le village.

N'hésitez pas à exprimer en mairie le moindre souci dans quel que domaine que ce soit. ●

## CHANAL T. Electricité

Electricité générale - alarme - Interphonie  
chauffage électrique

Tél. 04 78 22 57 11

69270 Rochetaillée-sur-Saône  
Portable : 06 22 66 50 29 - Fax : 09 70 62 02 07

Email : [tchanal@wanadoo.fr](mailto:tchanal@wanadoo.fr)

## POMPES FUNEBRES PINAULT MARBRERIE



Interventions locales  
et toutes régions  
Contrats obsèques  
Chambre funéraire

04 78 97 16 00

24H/24  
7J/7



[www.pompesfunebrespinault.com](http://www.pompesfunebrespinault.com)

2 rue Général Brosset 69140 RILLIEUX



**Philippe ARMAND,**  
4<sup>ème</sup> adjoint

## FINANCES

Les deux objectifs majeurs de l'année 2013 (maîtrise des dépenses de fonctionnement et stabilisation des dépenses d'investissement) ont été tenus.

- Dépenses de fonctionnement à un niveau inférieur à celles de 2012 et résultat d'exercice 2013 fort positif puisque largement supérieur à l'exercice précédent. (+30%)
- Concernant les investissements le résultat d'exercice est également positif et s'inscrit volontairement dans la maîtrise de nos dépenses.

## GESTION DU CIMETIERE

Depuis plusieurs années, le suivi des concessions temporaires échues, nous a permis de reprendre cinq d'entre elles en 2012. Cinq autres vont également l'être en 2014.

De même, un état précis des quarante concessions à perpétuité nous a conduits à initier le 26 novembre 2013, une procédure de déclaration d'état d'abandon pour dix d'entre elles (douze emplacements) dans le respect des règles de droit. Par ailleurs, des aménagements futurs sont prévus pour cette année : construction de caveaux, agrandissement du columbarium, création de cavurnes, en attendant prochainement la réalisation d'un jardin du souvenir.

## FINANCES

### Membres de la commission

Norbert FERBER,

Eric VERGIAT

## ASSOCIATIONS

### Membres de la commission

Nicole BAMIERE,

Josiane BRUNIER,

Michel COMTE,

Gérard JEGO,

Marie-louise ROUSSEAU,

Eric VERGIAT

Permanence :  
le quatrième samedi du mois  
ou sur rendez-vous

## ASSOCIATIONS

La vie associative fut de nouveau très dense en manifestations et animations cette année :

- Brocante - Bal du 14 juillet - Dégustation fruits de mer- Marché de la création – Expo R.S.L – Tour du village - feux de la Saint Jean, etc... etc ...

Le forum de septembre, réunissant l'ensemble des associations dans la cour de l'école, fut comme chaque année un moment fort de la vie associative de notre village.

Des renouvellements importants de bureaux couronnés de succès ont eu lieu cette année au sein de certaines associations, ce qui démontre leur bonne gestion et le souci permanent des dirigeants de l'avenir de leur association. ●



**Bijouterie Jannes**

VENTE D'OR ET FANTAISIE - TRANSFORMATION - ACHAT D'OR  
NETTOYAGE DE BIJOUX - HORLOGERIE - REPARATION PENDULES ANCIENNES ET MONTRES

8, rue Pierre Carbon - 69270 Fontaines-sur-Saône  
04 78 23 05 86

**HOMME  
FEMME  
ENFANT**

**EM'**  
COIFFURE

OUVERT  
DU LUNDI  
AU SAMEDI  
SUR  
RENDEZ-VOUS

36, RUE PIERRE BOUVIER  
69270 FONTAINES-SUR-SAONE

**04 78 22 61 10**

**RDC**

25, av. Simon-Rousseau  
69270 Fontaines-sur-Saône

**Bâtiment - Aménagement - Funéraire**

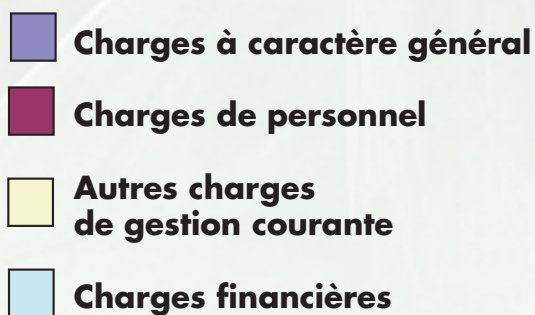
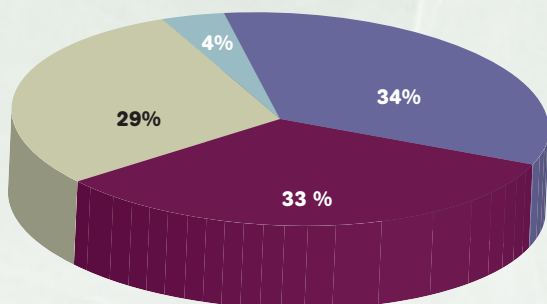
**Marbrerie FAGUET**

25, av. Simon-Rousseau  
69270 Fontaines-sur-Saône

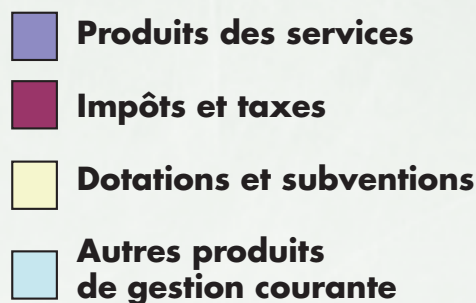
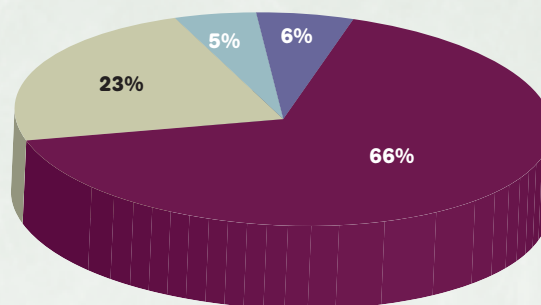
27, avenue Wissel  
69250 Neuville-sur-Saône

**04 78 91 33 53**

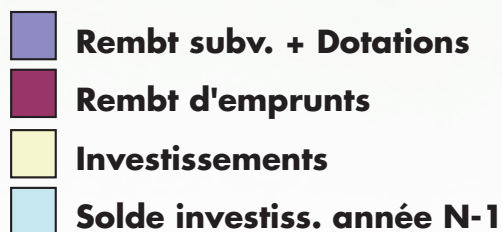
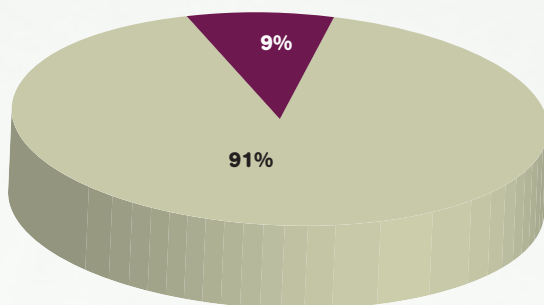
## DÉPENSES DE FONCTIONNEMENT



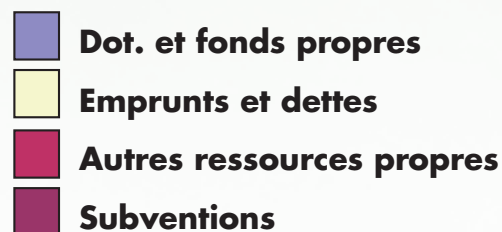
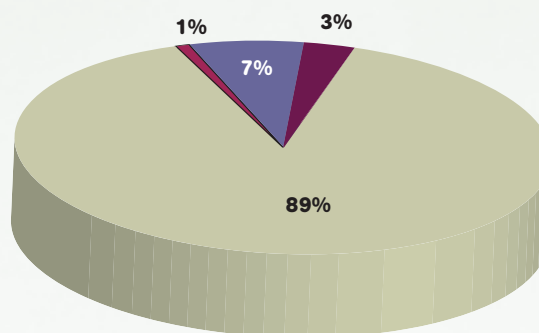
## RECETTES DE FONCTIONNEMENT



## DÉPENSES D'INVESTISSEMENT



## RECETTES D'INVESTISSEMENT



Ce budget est l'arrêté des comptes 2012

Il est validé par le percepteur et voté dans l'année 2013

# BUDGET PRIMITIF 2012 (ESTIMATIF)

## SECTION DE FONCTIONNEMENT

Charges des services		Produits des services	
Charges à caractère général	439217,43 €	Produits des services	52 350,00 €
Charges de personnel et assim.	309 920,00 €	Impôts et taxes	696 384,00 €
Autre ch. de gestion courante	249 398,03 €	Dotations et subventions	235 500,00 €
Charges diverses	36 200,66 €	Autres produits de gestion courante	55 000,00 €
<b>Total dépenses des services</b>	<b>1 034 736,12 €</b>	<b>Total produits des services</b>	<b>1 039 234,00 €</b>
<b>Résultat courant</b>			<b>4 497,88 €</b>
Charges financières	53 800,00 €	Produits financiers	0,00 €
<b>Résultat financier</b>			<b>-53 800,00 €</b>
Virement section Investissement	969 758,23 €	Produits exceptionnels	0,00 €
<b>Résultat exceptionnel</b>			<b>-969 758,23 €</b>
		<b>Solde Fonctionnement année N -1</b>	<b>1 019 060,35 €</b>
<b>Total dépenses Fonctionnement</b>	<b>2 058 294,35 €</b>	<b>Total recettes fonctionnement</b>	<b>2 058 294,35 €</b>
<b>Résultat fonctionnement</b>			<b>0,00 €</b>

## SECTION INVESTISSEMENT

Dépenses financières		Ressources propres externes	
Rembt subv. + Dotations	0,00 €	Dot. et fonds propres	177 931,78 €
Rembt d'emprunts	113 991,70 €	Subventions	170 183,00 €
Dot. Amortissement	0,00 €	Emprunts et dettes	450 000,00 €
Investissements	1 362 346,53 €	Autres ressources propres	3 397,00 €
Immobilisations	167 000,00 €	Virement section fonctionnement	969 758,23 €
<b>Total dépenses investissement</b>	<b>1 643 338,23 €</b>	<b>Total recettes investissement</b>	<b>1 771 270,01 €</b>
<b>Résultat de financement</b>			<b>-127 931,78 €</b>
<b>Résultat fonctionnement N -1</b>	<b>0,00 €</b>	<b>1 019 060,35 €</b>	<b>1 019 060,35 €</b>
<b>Solde investissement N -1</b>	<b>0,00 €</b>	<b>- 127 931,78 €</b>	<b>- 127 931,78 €</b>
<b>Résultat global</b>	<b>3 701 632,58 €</b>	<b>3 701 632,58 €</b>	<b>1 019 060,35 €</b>

Ce budget inscrit les dépenses et les recettes présumées de l'année qui commence.

C'est une estimation, mais le budget doit être équilibré entre les recettes et les dépenses.





**Eric VERGIAT**  
**CONSEILLER COMMUNAUTAIRE**

## EN 2008 LE GRAND LYON INITIAIT SES GRANDS PROJETS D'ÉVOLUTION DE L'AGGLOMÉRATION

Projets sur lesquels tous les conseillers communautaires ont dû travailler et se prononcer: Rives de Saône - Lyon Part-Dieu - Gerland Lyon Confluence - Rue Garibaldi - Anneau bleu - Grand Stade - Pont Schuman - La Duchère - Tunnel de la Croix-Rousse- Carré de la soie L'anneau des sciences. Certains sont livrés, d'autres toujours en cours de réalisation.

### 2008 LA COMMUNE DE ROCHETAILLÉE LANÇAIT SA PROGRAMMATION PLURIANNUELLE DES INVESTISSEMENTS (PPI) AVEC LE GRAND LYON.

Ces projets sont ceux de la commune, réalisés et financés par le Grand Lyon sur la durée du mandat.



A la demande de la commune et après une négociation tripartite (Grand Lyon, VNF et commune), le Grand Lyon superpose sa compétence sur celle de VNF, pour entretenir et gérer le chemin de la plage.



Livraison de la route de la Nation. Ce réaménagement, projet longtemps repoussé, est finalisé sur ce mandat.



La maintenance de la place Fernand Lacroix s'avère assez délicate et compliquée. La commune fait jouer le « service après-vente », pour en simplifier la gestion et en abaisser le coût d'entretien.



Etude de l'aménagement du quai Pierre Dupont, dont la réalisation est programmée pour fin 2014



L'aménagement des berges de Saône sur Rochetaillée, qui est un projet commun avec le Grand Lyon, a permis une redécouverte de cet espace de loisirs.

## 2013 RÉOUVERTURE DU TUNNEL DE LA CROIX-ROUSSE



Le tunnel de la Croix-Rousse cher aux Lyonnais avec une longueur de 1,8 km fut inauguré en 1952. L'incendie du tunnel du Mont-Blanc en 1999 a remis en cause les normes de sécurité des tunnels de l'époque. Une mise aux normes de cette liaison Saône-Rhône était donc nécessaire, elle a été doublée par la création d'un second tube réservé aux modes doux.

Sa réouverture après neuf mois de fermeture a permis aux automobiles de retrouver leur transit normal tout en augmentant la sécurité avec ses onze issues de secours, une vidéo-surveillance en cas d'accident doublée d'une

signalisation renouvelée. La ventilation a été complètement revue ainsi que la luminosité intérieure. Mais le plus novateur reste le tube mode doux, large de 10 mètres, avec une piste cyclable, un site propre pour les transports en commun et un trottoir piéton. L'accessibilité aux personnes à mobilité réduite a été prévue.



La zone piétonne est la mieux protégée et éclairée. Les aménagements intérieurs sont prévus pour éviter toute ambiance anxiogène, et créer une ambiance

conviviale avec la mise en place de fresques lumineuses.



Le tunnel est agrémenté d'anamorphoses fixes générées par plusieurs projecteurs, ce sont des images déformées qui sont projetées sur une paroi du tunnel, donnant une impression d'agrandissement du diamètre et de diminution de la longueur. ●



## RÉFORMES TERRITORIALES PLANIFIÉES OU ENGAGÉES.

La réforme territoriale a commencé en 2010, avec l'obligation pour les communes d'appartenir à une communauté de communes, d'agglomération ou urbaine. La réforme tente de se poursuivre avec le projet de fusion des conseillers généraux et régionaux pour donner naissance aux conseillers territoriaux. Projet avorté suite à un changement de majorité présidentielle. Aujourd'hui, alors que la loi « Modernisation de l'action publique et affirmation des métropoles » est en passe d'achever son parcours parlementaire, les présidents de la Communauté Urbaine et Métropole en saluent les avancées et la véritable armature urbaine de la France qu'elle propose. Aux côtés des métropoles à statut particulier de Paris, Lyon et Marseille... sont créées des métropoles dans les agglomérations les plus peuplées ou regroupant des fonctions de type métropolitain. Toutes sont, à l'heure où ces lignes sont écrites, dotées de compétences élargies en matière d'habitat, de mobilité durable, d'énergie, de développement économique ou encore d'enseignement supérieur et de recherche.

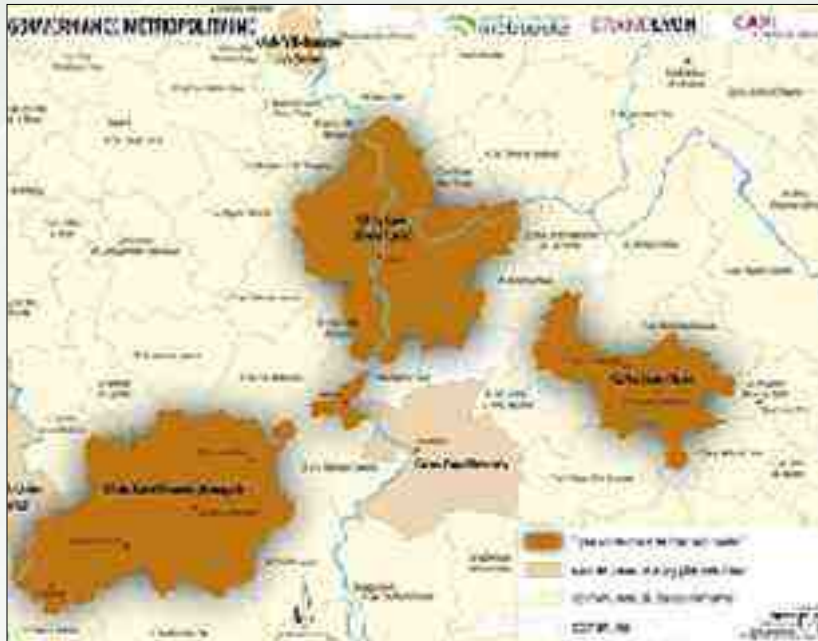
Autant de politiques publiques qui reflètent l'ambition de ces territoires de répondre à tous les enjeux d'une ville attractive et durable pour une qualité de service à la hauteur des exigences d'efficacité autant que de proximité. Dans le même temps des compétences des communautés urbaines sont renforcées, ce statut exigeant devient accessible aux agglomérations de plus de 250 000 habitants, et les pôles métropolitains sont confortés.

Ces missions peuvent être remises en question par la baisse des recettes, et le repli des dotations de l'Etat, additionnés à l'augmentation des dépenses contraintes.

Ce contexte conduira à une baisse significative des dépenses d'investissement et de fonctionnement en 2014. Pourtant, comme indiqué par l'économiste et urbaniste Laurent Davezies, « de leur santé économique dépend celle du reste du pays ...

Elles contribuent en effet plus aux budgets publics et sociaux qu'elles n'en bénéficient »

Il s'y crée donc plus de richesses que ne s'y distribue de revenus. ●



En 2011 nous avons vu la naissance du pôle métropolitain entre, la Communauté urbaine de Lyon, les communautés d'agglomération Saint-Etienne métropole, Porte de l'Isère et du Pays viennois avec une population d'environ de deux millions d'habitants. Les sources de financement durables restent encore à trouver.

**ENTREPRISE MORETTI** Plâtres Peintures en tous genres

04 78 69 06 33

9, rue Saint-Vincent de Paul - 69008 Lyon  
Fax 04 78 58 59 53  
Email : morettisarl@wanadoo.fr

- Entretien bureaux.
- Entretien immeubles.
- Lavage de vitres.
- Entretien professionnels.
- Remise en état
- Démontage de sols
- Entretien des tapis
- Débarras d'habitations.

**atlas nettoyage**

Pierre Lohrner  
25, rue de Dorian - 69610 Vaulx-en-Velin  
07 102 11 56 56  
04 72 71 91 54 - 06 07 10 05 44  
atlasnettoyage@wanadoo.fr





# crèche multi-accueil - enfance-veille



## PRÉSENTATION DE LA STRUCTURE

« Enfance-Eveil » est une structure multi-accueil destinée à la garde régulière ou occasionnelle des enfants âgés de 2 mois et demi à 4 ans. Cette structure de 18 places répond aux besoins des parents afin qu'ils puissent concilier vie familiale, vie professionnelle et vie sociale dans des conditions favorisant le développement et l'épanouissement de leurs enfants..

## HORAIRES D'OUVERTURE

La structure "Enfance-Eveil" est ouverte : du LUNDI au VENDREDI de 7 h 30 à 18 h 30. Les enfants peuvent être accueillis soit en journée complète, soit en demi-journée (avec ou sans le temps de repas), suivant les horaires des parents qui travaillent (pour les enfants en garde régulière) ou en fonction des places disponibles (pour les gardes occasionnelles).

## L'ÉQUIPE

Elle est composée de six professionnelles de la petite enfance (une éducatrice de jeunes enfants qui assure la direction, cinq auxiliaires de puériculture).

Durant cette année, la structure « Enfance-Eveil » a accueilli 67 enfants différents (sur les 18 places disponibles par jour), dont 54 petits Rochetaillards.

28 enfants dont les parents travaillent ont été présents de façon régulière (entre 1 et 5 jours/semaine, suivant les besoins des parents)

22 enfants sont venus de façon occasionnelle, quand des places étaient vacantes ou que les parents avaient besoin d'un temps de garde spécifique (rendez-vous chez le médecin par exemple)

17 enfants scolarisés ont été accueillis les mercredis ou durant les vacances scolaires

## LA RENTRÉE DE SEPTEMBRE 2013

Parmi les enfants présents l'an dernier, 21 « grands » sont partis pour l'école :  
11 à Rochetaillée  
5 à Fleurieu  
5 dans d'autres écoles du secteur

Entre juin et septembre, 16 petits nouveaux (dont 11 de Rochetaillée) ont rejoint le groupe des « anciens de la crèche », ce qui porte à 45 le nombre d'enfants accueillis depuis la rentrée. La majorité de ces nouveaux enfants sont des bébés de moins de 15 mois et cette année le remplissage du planning ne nous a pas permis d'accueillir les enfants scolarisés les mercredis.

## COMMENT S'INSCRIRE

Pour de la garde occasionnelle, les places sont attribuées tout au long de l'année en fonction des disponibilités. Il suffit de prendre rendez-vous avec la directrice pour inscrire l'enfant et prévoir les temps d'adaptation.

Pour une garde régulière (de septembre à juillet), une liste d'attente est constituée et un dossier de demande de garde sera envoyé courant avril 2014 pour la rentrée de septembre 2014.

Une commission composée d'élus des mairies de Fleurieu et Rochetaillée, des puéricultrices de secteur et de la directrice de la structure se réunira en mai prochain pour attribuer les places de garde de la rentrée suivante. ●

**Nos coordonnées :**

**Multi accueil « Enfance-Eveil »**  
**80, Rue du Musée (derrière l'église de Rochetaillée)**

**69270 ROCHETAILLEE S/SAONE**

**Tél : 04.78.22.62.84 ou  
06.34.95.58.73**

**e.mail : creche@mairie-rochetaillee.fr**





## ECOLE DE ROCHETAILLÉE-SUR-SAÔNE

### CLASSES ET EFFECTIFS EN 2013/2014

127 élèves inscrits, répartis dans 5 classes.

#### Deux classes maternelles :

- 17 PS / 10 MS : Mme LAPLACE

- 12 MS / 14 GS : Mme PITTET

ATSEM : Mmes POULARD et HABBACHI assistent les institutrices de maternelle dans un rôle d'aide à la vie quotidienne des plus petits.

#### Trois classes primaires :

- 20 CP : Mme CASSAT.

- 16 CE1 / 9 CM2 : Mme MERCIER-JOINT.

- 15 CE1 / 14 CM1 : M. LESCHIERA (directeur) déchargé le jeudi, confie sa classe à M. LANTUEJOL

#### Autres enseignants :

Mme ROSINSKI intervient en éducation physique et sportive les mardis et jeudis.

M. TOLLANCE intervient en éducation musicale les mardis et vendredis.



### PROJETS ET ACTIVITES

#### Projet d'école pour 2012-2015 :

Intitulé du projet « Attitude des élèves et des enseignants face aux apprentissages ».

#### Activités et sorties pour 2013/2014

- Des conférences pour toutes les classes élémentaires : Monde et nature
- Des spectacles de théâtre pour les CE1/CE2 et CM1/CM2
- Une sortie à l'école du cirque Romano en maternelle
- Un spectacle musical pour les maternelles et CP
- Un spectacle de marionnettes pour les maternelles et CP
- Ecole et cinéma pour les MS/GS

#### Projet musique pour 2013/2014

Un spectacle verra l'aboutissement du projet en fin d'année. Vous pouvez avoir déjà un aperçu en allant sur le site de l'école.

#### Liens avec la bibliothèque

Les échanges entre l'école et la bibliothèque se poursuivent avec l'intervention des bénévoles ou la visite des élèves lors d'expositions.

Le 26 janvier les élèves de CM1/CM2 participeront à la « Dictée des Monts d'OR » organisée par la bibliothèque avec le soutien de la municipalité.





## Retour sur la fin de l'année scolaire 2012/2013

- Un spectacle musical de l'école élémentaire le 21 juin : moment de plaisir et de satisfaction pour parents, enseignants, mairie de voir le travail d'une année concrétisé et abouti.
- Le 25 juin, les élèves de CM2 ont reçu des mains de Mme Spitéri un dictionnaire qui les accompagnera dans la suite de leurs études.
- Une chorale des maternelles le 28 juin où les enfants ont montré toute leur joie de chanter.
- Ce même jour, la traditionnelle kermesse organisée par l'Euro des écoles venait clôturer agréablement cette année scolaire.



N'hésitez pas à aller sur ce site pour en savoir plus sur les activités des élèves.

site de l'école :  
<http://jeanraine.free.fr>  
04 78 43 30 58

## RELATIONS AVEC LES PARENTS D'ÉLÈVES

**Le comité des parents d'élèves (CPE)** siège au conseil d'école au sein duquel se discute tout ce qui concerne la vie de l'école. Il est élu en début d'année scolaire par l'ensemble des parents qu'il est ensuite chargé de représenter.

Cette année, les élections ont eu lieu le vendredi 11 octobre 2013

**Les parents élus pour l'année scolaire 2013-2014 sont :**

- LEMAIRE Catherine (enfants en MS et CE1)
- BONNAMOUR Marilyn (enfants en PS et GS)
- CARTIGNY Cécile (enfant en PS)
- JACQUEMIN Anne (enfants en PS et GS)
- PUTANIER Cédric (enfants en CP et CE2)
- NOVAK Cédric (enfants en PS et GS)

## L'Euro des écoles

Les parents d'élèves se sont regroupés au sein d'une association : l'Euro des écoles qui participe à l'organisation des différentes manifestations et activités liées à l'école, financement des sorties, aide à l'organisation de la fête de fin d'année, participation au financement du projet d'école. En 2013 : une équipe renouvelée a pris la relève. Souhaitons à ces parents de maintenir et de développer les liens précieux qui existent entre les différents acteurs de l'école pour renforcer la convivialité et la solidarité pour le bien de tous les enfants. Remercions les membres de l'ancien bureau pour leur travail accompli, leur temps consacré à animer (brocante, bourses aux jouets...)

## PERISCOLAIRE MUNICIPAL

- L'étude : ouverte aux élèves de l'élémentaire de 16h30 à 18h
- Un service de garderie proposé aux familles (pour tous les élèves), le matin de 7h30 à 8h30 et le soir de 16h30 à 18h30, est encadré par l'association ALFA 3A.
- Restaurant scolaire : Inscriptions auprès de Mme Poulard de 7h30 à 10h45 et de 16h30 à 17h

Tél : 04 72 42 91 49 (laisser un message sur le répondeur en cas d'absence). Ou par courriel : [resto.scolairemairie-rochetaille.fr](mailto:resto.scolairemairie-rochetaille.fr)

ÉLAGAGE PARC & JARDINS  
ABATTAGE ARROSAGE  
CRÉATION AUTOMATIQUE  
ENTRETIEN PAVAGE

LES JARDINS Nouveaux

04 78 91 37 84 06 13 50 42 34

ZA du Bleu Guilmet 69250 Fleurbaey-sur-Saône Fax : 04 78 91 24 34

FABIEN CHEUZEVILLE  
entreprise de maçonnerie  
transports et petits terrassements

5, route du Mont Thou  
69270 Saint-Romain-au-Mont d'Or  
Tél. 06 08 28 69 02 - Fax 04 78 22 32 15  
Email : [cheuveville.fabien@orange.fr](mailto:cheuveville.fabien@orange.fr)





# C.C.A.S. CENTRE COMMUNAL D'AIDE SOCIALE

## Cette année encore, Le CCAS de la commune a poursuivi son action sur ses deux axes complémentaires :

- D'une part, en statuant sur des demandes d'aides individuelles, en lien avec les assistantes sociales du Conseil Général : six demandes ont ainsi reçu une réponse favorable et une personne a été orientée vers le Conseil Général pour un dossier d'aide légale. On peut noter l'augmentation significative par rapport à l'an dernier où aucune demande n'avait été faite – situation exceptionnelle il est vrai. Par ailleurs, quatre bons alimentaires ont été délivrés
  - D'autre part, en organisant le traditionnel repas du mois de juin pour les personnes de plus de 75 ans ainsi que le goûter du 19 décembre dernier, accompagné de la remise d'un panier gourmand.
- Ces deux moments de convivialité sont toujours aussi appréciés des anciens et des membres du CCAS de la commune, qu'il convient de remercier pour leur disponibilité constante au cours des six années de ce mandat. ●

## A.I.A.D.

### ASSOCIATION INTERCOMMUNALE D'AIDE A DOMICILE

#### Les services proposés :

Pour chaque situation, nous évaluons les besoins de la personne et un plan d'aide est proposé :

- aide au lever, au coucher, à la toilette, à la mobilité,
- aide à l'entretien du logement, du linge, des courses,
- aide à la préparation et/ou à la prise des repas,
- accompagnement pour les sorties extérieures, compagnie...
- livraison de repas sur quelques communes



#### Des possibilités de prise en charge financière :

Selon le degré d'autonomie, et le niveau de ressources, des prises en charge financières peuvent être obtenues.

Le reste à charge pour l'utilisateur est déductible des impôts pour 50% des sommes dépensées.

#### L'association en quelques chiffres en 2013 sur l'ensemble des communes membres :

- 85 intervenantes à domicile
- 81 000 heures de travail réalisé à domicile
- 13 000 repas livrés
- 650 usagers

#### Les communes membres :

Fontaines sur Saône / Fontaines Saint Martin / Cailloux sur Fontaines / Collonges au mont d'Or / Rochetaillée sur Saône / Fleurieu sur Saône / Sathonay Village / Neuville sur Saône / Montanay / Albigny sur Saône / Curis au mont d'Or / Saint Romain au mont d'Or.

Celles-ci versent annuellement une subvention à l'association.



#### Contact :

Pour tous renseignements, veuillez vous adresser au bureau :

54, rue Gambetta 69270 FONTAINES SUR SAONE ouvert de 9h à 12h30, et de 14h à 17h30 ou en dehors de ces horaires sur rendez-vous.

Tél : 04 78 22 79 17

Fax : 04 78 22 27 84

Courriel: [aiad69@wanadoo.fr](mailto:aiad69@wanadoo.fr)

Site internet :

[www.aiad-aideadomicile.fr](http://www.aiad-aideadomicile.fr)





## SECOURS POPULAIRE FRANÇAIS COMITÉ DE FONTAINES ET DES DEUX SATHONAY

Comité de Fontaines et des 2 Sathonay  
Le secours populaire français est une association humanitaire, reconnue d'utilité publique ;

elle reprend à son compte le slogan «**tout ce qui est humain est notre**».

Sa vocation première est d'aider les familles et toute personne en difficulté. Celles-ci sont confrontées, dans l'urgence, à la précarité.

Le comité est actuellement composé d'une quinzaine de bénévoles.

Il a pour objectif d'améliorer, au quotidien, la situation de ces familles démunies.

Depuis quelques années, la solidarité devient de plus en plus primordiale et nécessaire pour créer ce lien social.

En 2013, **près de 60 familles** ont été accueillies et écoutées par nos bénévoles ; elles sont de situation et d'origine très diversifiées.

La distribution alimentaire est prévue la première semaine du mois, les mercredi de 14 à 17H et jeudi de 09H30 à 12H.



Les subventions des communes et les dons de particuliers nous permettent d'acheter de la nourriture pour nos bénéficiaires.

Nous organisons des brocantes, braderies, bourse aux jouets de Noël. Elles nous permettent de récolter des fonds.

### DETAILS PRATIQUES

Notre local, situé 4, rue Ampère à Fontaines sur Saône (sur le plateau de Mongay), est ouvert tous les vendredis de 14 à 17 H

**TEL : 04 78 23 86 35**

**Nous réceptionnons tous vos dons : vêtements, jouets, livres,**

**bibelots et tous autres petits objets, en bon état.**

Nous remercions les communes (leurs maires et leurs équipes) ainsi que tous les autres donateurs pour leur appui et leur implication dans chacune de nos actions. Nous aimerions les partager avec de nouveaux bénévoles ; il est primordial de nous rejoindre.

Merci de votre aide. ●

Le comité

## LIONS CLUB PARTENAIRE DANS LA CITÉ

### Lions club, toujours au service de la jeunesse

Le Lions club de Neuville Val de Saône apporte son soutien aux associations locales, humanitaires, sportives, culturelles et sociales. Tout au long de l'année de nombreuses actions sont menées pour venir en aide plus particulièrement aux enfants et aux jeunes.

Ainsi les **Restos Bébés du Cœur du Val de Saône** offrent une aide alimentaire adaptée aux besoins spécifiques des enfants âgés de moins de 18 mois grâce aux dons collectés par les membres du Lions club dans les supermarchés locaux. Durant les vacances d'été, quatre enfants d'une dizaine d'années, choisis dans les communes du Val de Saône ont pu ainsi découvrir les joies de l'accro-branche et de la création de cabanes lors d'un séjour d'une semaine dans le chalet des Eclaireurs de France à Valloire (Savoie). La veille de Noël, les enfants de familles défavorisées reçoivent des Scouts de France les jouets collectés par les membres du Lions club le soir du 8 décembre.

Avec d'autres clubs lyonnais, une aide financière a été versée à l'association Docteur Souris qui équipe en ordinateurs toutes les chambres d'enfants atteints du cancer et hospitalisés au centre Léon Bérard. Enfin le Lions Club attribue des bourses d'études post-baccalauréat à des étudiants issus des lycées de Neuville.



C'est la générosité des habitants qui a permis de réaliser ces différentes actions.

### Salon des vins

Le 1<sup>er</sup> et 2 mars 2014, le Lions club donne rendez-vous au Salon des vins qui se tiendra au Centre Jean Vilar de Neuville. Une soixantaine de vigneronnes de toutes les régions de France seront présentes. Les résultats réalisés lors de cette manifestation sont reversés en intégralité aux œuvres sociales du Val de Saône. ●





## LA MAISON DU DÉPARTEMENT DU RHÔNE

### FONTAINES-SUR-SAÔNE :

54, rue Gambetta – Fontaines-sur-Saône  
Téléphone : 04 78 22 29 16

- **Permanences d'assistantes sociales** pour l'information, l'orientation, l'accompagnement dans la vie quotidienne et sur rendez-vous
- **Permanences d'infirmières puéricultrices** du pôle Santé Prévention et PMI pour l'accueil d'enfants chez les assistantes maternelles, les enfants de moins de 6 ans suivis en consultation, les pesées, le suivi et la surveillance des régimes de nourrissons et sur rendez-vous
- **Consultations de nourrissons** par les médecins de Santé Prévention et PMI sur rendez-vous

Les bilans de santé à l'école maternelle (enfants de 3-4 ans) : le médecin et l'infirmière se rendent à l'école.

### AUTRES SERVICES À NEUVILLE SUR SAÔNE :

2 avenue M. Thérèse Prost  
Téléphone : 04 78 91 78 64

- **Une conseillère en économie sociale et familiale** intervient en lien avec les assistantes sociales sur le secteur du Val de Saône pour les problèmes de la vie quotidienne : sur rendez-vous
- **Le Centre de Planification et d'éducation familiale**, est ouvert à tous, y compris aux mineurs et quelle que soit la situation de famille. C'est un lieu de paroles, d'information et de consultations : sur rendez-vous

## RELAIS PETITE ENFANCE LES P'TITS COPAINS DU VAL DE SAÔNE

Siège : 2 Bis, rue Lucie Guimet  
69250 Neuville-sur-Saône

04 78 98 28 64

Courriel : [pti.copain@alfa3a.org](mailto:pti.copain@alfa3a.org)



Le Relais Petite Enfance est un établissement intercommunal, intervenant sur les communes de Rochetaillée, Fleurieu, Genay, Neuville et Montanay. Financé par les communes et la Caisse d'Allocations Familiales il est géré par l'association ALFA3A en délégation de service public.

### Le Relais Petite Enfance accueille les assistantes maternelles, les parents et les enfants :

à Rochetaillée (dans le local de la garderie périscolaire), deux mercredis par mois, pour des temps de rencontre entre assistantes maternelles en présence des enfants, à Neuville (2 Bis, rue Lucie Guimet dans l'Espace Petite Enfance) pour l'accompagnement dans la recherche d'un mode de garde et tout renseignement d'ordre administratif.

### Cette année 2013 ont été proposés :

#### • Aux assistantes maternelles :

un groupe de parole, temps d'échanges autour des pratiques professionnelles avec une psychologue spécialisée dans la Petite Enfance et une révision des gestes de 1er secours,  
une réunion d'information sur le droit du travail et la Convention Collective animée par un juriste de la DIRECCTE de l'Ain.

#### • Aux enfants : plusieurs animations :

pour la fête de juin dans le jardin du Relais à Neuville : Roule boule, un grand jeu proposé par la Ludothèque de Lyon,  
pour la fête de fin d'année au Foyer rural de Montanay : Frisby, le sapin merveilleux, un spectacle enchanteur de la troupe Intrigant's Compagny.

#### • Aux parents et aux assistantes maternelles : des soirées débats gratuites en soutien à la parentalité :

##### En avril :

L'autorité et les limites : comment établir les règles de vie ? ,

##### En novembre :

Accompagner un enfant dans un développement harmonieux de son caractère. ●

Pour tout renseignement, n'hésitez pas à venir nous rencontrer ou à contacter le Relais au 04 78 98 28 64

ou par courriel : [pti.copain@alfa3a.org](mailto:pti.copain@alfa3a.org).

Une équipe de professionnelles est à votre écoute.





## MISSION LOCALE PLATEAU NORD VAL DE SAÔNE

La Mission locale Plateau Nord et Val de Saône accueille les jeunes de 16 à 25 ans sortis du système scolaire pour les accompagner dans leur insertion sociale et professionnelle. Ils sont reçus en premier accueil lors d'une information collective hebdomadaire pour la présentation de l'offre de services de la Mission locale. À la suite de celle-ci, les jeunes prennent un rendez-vous individuel avec le conseiller qui les accompagnera durant leur parcours.



- Des actions sont proposées telles que des sessions « image de soi & réalisation de CV Vidéo » ou sessions « dynamique de recherche d'emploi » pour permettre aux jeunes d'acquérir une posture professionnelle.
- Les jeunes peuvent travailler leur projet professionnel via un atelier d'orientation au sein des antennes.

### Liens avec les entreprises

Elle est en lien avec les entreprises ou associations sur le plan local et travaille de façon étroite avec le Pôle emploi. Elle est en charge de la mise en œuvre des mesures Etat / Région notamment la mise en place des « emplois d'avenir » pour les jeunes du territoire (non diplômés).

### Préparation à l'emploi

La Mission locale développe des actions de préparation à l'emploi ou à l'entrée en formation :

- Un atelier de recherche d'emploi sur chaque antenne, animé par un conseiller emploi formation qui leur permet de bien préparer leur accès au marché du travail.

### Animations thématiques

Ces animations concernant santé, vie quotidienne, (accès aux droits, soins, logement, culture, gestion de budget...) sont proposées tout au long de l'année au sein des antennes. ●

### SIÈGE SOCIAL

20 rue Ampère  
Centre Commercial  
Les Marronniers  
69270 FONTAINES / SAONE  
04 72 27 45 50  
Fax 04 72 27 45 57



missloc.pnvs@mlpnvs.org

### ANTENNES

#### Caluire et Cuire

21 chemin de Crépieux  
69300 CALUIRE ET CUIRE  
04 72 27 25 25  
Fax 04 78 23 60 51  
mlpnvs.caluire@mlpnvs.org

#### Rillieux-la-Pape

62 B avenue de l'Europe  
69140 RILLIEUX LA PAPE  
04 72 01 80 30  
Fax 04 72 01 80 39  
E-mèl : mlpnvs.rillieux@mlpnvs.org

#### Neuville-sur-Saône

4 avenue Carnot  
69250 NEUVILLE S/S  
04 78 98 20 49  
Fax 04.78.91.62.33  
mlpnvs.neuville@mlpnvs.org



# agenda 2014



## JANVIER

19/01	Vœux du Maire	Commune
25/01	Assemblée générale	UMAC

## FEVRIER

02/02	Sortie de ski à Méribel	Comité des Fêtes
16/02	Loto	Comité des Fêtes

## MARS

08/03	Assemblée générale	Amis du Village
09/03	Tour du village	Amis du Village

## AVRIL

12/04 et 13/04	Exposition annuelle	RSL
----------------	---------------------	-----

## JUIN

20/06	Spectacle musical	Ecole
22/06	Brocante	Comité des Fêtes
28/06	Feux de la Saint-Jean	Amis du Village

## JUILLET

13/07	Feu d'artifice	Commune
13/07	Bal public	Comité des Fêtes

## SEPTEMBRE

06/09	Forum des associations	Commune
21/09	Bourse d'échanges Couzon	Rochetaillée Miniatures

## OCTOBRE

	Marché Création	Comité des Fêtes
--	-----------------	------------------

## NOVEMBRE

21/11	Bourse aux jouets	Euro des Ecoles
	Assemblée Générale	Rochetaillée Miniatures
29/11	Noël	RAM

## DECEMBRE

07/12	Vente et dégustation huitres	Tennis club
08/12	Fête du 8 décembre	Commune et Comité Fêtes
14 /12	Arbre de Noël	Commune et Euro des écoles





# A.A.V.R

## ASSOCIATION DES AMIS DU VILLAGE DE ROCHETAILLÉE

**Président : Bernard Galland**  
**Vice Présidentes : Monique Gendre, Suzanne Thénot**  
**Trésorière : Marie-Louise Rousseau**  
**Secrétaire : Danièle Rodriguez**  
**Secrétaire Adjointe : Francine Giroux**

### ACTIVITÉS - ANNEE 2013

#### 9 mars

L'AAVR a tenu son Assemblée Générale, avec la présentation du rapport moral du Président sur les activités de l'année écoulée et le rapport financier de la Trésorière.

Ont suivi :

- l'adoption du rapport moral et l'approbation des comptes,
- le rapport sur le projet de mise en place de la numérisation des archives (H. Dupanloup),
- la présentation d'un diaporama sur le thème de « L'Eau ».

Sylvie Ursini anima cette rétrospective sur la Saône à Rochetaillée, ses plages, ses inondations, les lînes, le cours du ruisseau des Echets, le barrage, les puits ... tandis que Bernard Galland officiait à la technique. Très bon moment dédié à l'histoire du village.

- le goûter amical permettant d'échanger nouvelles et impressions.

#### 10 mars

Le traditionnel tour du village, destiné plus particulièrement aux nouveaux habitants pour leur permettre de découvrir les particularités et l'histoire du village transmise par les Anciens, a réuni curieux et marcheurs, dans une ambiance sympathique.

#### 6 avril

Conférences des Historiens du Val de Saône à Sathonay-Camp sur le thème « Cafés, bars et restaurants de nos villages »

#### 22 juin

Feux de la Saint-Jean, dans le champ, au dessus du cèdre dominant le village.



Partage du pique-nique et des grillades autour du barbecue géant réalisé grâce au feu, magnifique, qui éclaira l'assistance tout au long de la soirée.

A l'initiative de Francine Giroux et de Josiane Polosse, un groupe de cors de chasse venu de

Régnié-Durette, dans le Beaujolais, a animé la soirée avec des intermèdes musicaux de qualité.

#### Eté

Fleurissement du village (géraniums).

#### 8 septembre

Participation au Forum des Associations.

#### 8 octobre

Pour la 2ème fois, nous avons accueilli sur la commune, à la salle Chambon, la réunion des « Historiens du Val de Saône », qui faisait suite aux précédents exposés de Sathonay-Camp, du mois d'avril. Outre trois autres conférenciers, Sylvie Ursini a brillamment illustré le thème « Cafés, Restos, Guinguettes à Rochetaillée-sur-Saône » à l'aide de documents authentiques. Le public, venu nombreux, a vivement été intéressé. Une collation a été servie à l'issue de cette manifestation sympathique.

#### 8 décembre

Participation à la fête organisée par la municipalité le 8 décembre, sur la place de la mairie, au pied du sapin.

Devant le succès de l'année précédente, nos cuisinières bénévoles ont à nouveau proposé des gaufres et des +crêpes. Merci à toutes pour leur disponibilité et leur talent.

### PROJETS 2014

- 8 mars 2014 : Assemblée générale
- 9 mars 2014 : Tour du village
- 28 juin 2014 : Feux de la Saint-Jean

- Séances d'archivage, numérisation des archives, rencontres diverses : Tous les lundis de 9 h à 11 heures au local.

**Contacts : Bernard Galland, Président : 06 07 87 76 46**

**Mail : [b.gal@numericalble.com](mailto:b.gal@numericalble.com)**



## BIBLIOTHEQUE

Lorsqu'une année s'achève, il est d'usage de faire un bilan ; un bilan non seulement comptable, mais aussi un bilan objectif, sincère, qui doit nous permettre d'évaluer la qualité de nos actions, de mettre en lumière nos réussites comme nos déboires, afin de pouvoir améliorer nos prestations et proposer à tous une offre de qualité.

Alors que dire de l'année 2013 ? Elle aura été, sans aucun doute, une année de transition. En effet, notre équipe de bénévoles a évolué, elle s'est sensiblement modifiée, certains membres sont partis, appelés vers d'autres tâches, d'autres sont arrivés, pleins d'enthousiasme et de bonne volonté. C'est donc cette nouvelle équipe, en partie renouvelée et constituée d'une douzaine de membres, dont un bureau de cinq personnes, qui a pris en charge les destinées de notre bibliothèque afin de la faire évoluer et de la rendre plus attractive.

Il nous a semblé essentiel de revoir notre « offre littéraire » afin que chacun de nos adhérents soit en mesure de trouver le livre, l'auteur ou le thème qu'il recherche et cela quels que soient ses goûts. En ce sens, un effort important a été fait cet automne, et un renouvellement substantiel a été réalisé tant quantitatif que qualitatif... et les enfants n'ont pas été oubliés !

***La liste des nouveaux achats peut être consultée à la bibliothèque.***

Si vous ne trouvez pas le livre que vous souhaitez, sachez que notre partenariat avec la Médiathèque départementale du Rhône vous permet de l'avoir dans les meilleurs délais.

Les projets pour 2014 sont nombreux, à commencer par la reprise de certaines activités et manifestations, qui avaient été suspendues provisoirement suite au départ de quelques bénévoles. **La « dictée du Val de Saône » du 26 janvier a été la première de l'année.**

D'autres activités fonctionnent très régulièrement et font l'unanimité auprès de ceux qui y participent, telles que « l'instant thé » véritable club de lecture où chacun fait part de ses « coups de cœur » et où les échanges sont toujours riches et passionnants.

Nous faisons également découvrir le plaisir de la lecture aux enfants en les accueillant régulièrement, qu'ils soient de la halte-garderie ou des classes de maternelle.

Enfin, une réorganisation de notre bibliothèque est envisagée. Le local qui l'accueille doit être réaménagé, afin de le rendre plus convivial. Les rayonnages où sont exposés les ouvrages seront mieux disposés, la signalétique sera revue afin d'être plus claire, les nouveautés seront mises en évidence et encore quelques petits détails seront améliorés pour le confort de tous.

Et pour finir, notre équipe mène une réflexion plus large sur le devenir de notre bibliothèque et sur son évolution. Cette réflexion prend en compte tous les médias actuels (tels que les DVD) et nouveaux (tels que les liseuses) qui feront partie demain de notre quotidien.

Nous espérons que ce programme sera de nature à encourager tous les Rochetaillards à pousser la porte de **leur Bibliothèque** le mardi de 16h30 à 18h30, le mercredi de 10h à 12h et de 14h30 à 16h30, le vendredi de 17h à 20h et le samedi de 10h à 12h. ●





## CLUB DES LOISIRS



**Composition du bureau :**  
**Présidente d'honneur :** Renée Malartre  
**Présidente :** Renée Espinosa  
**Vice-président :** Jacques Giroux  
**Secrétaire :** Danièle Balandraud  
**Trésorière :** Huguette Orif  
**Trésorier adjoint :** Lucien Balandraud  
**Animatrices :** Clémence Couderette  
Josiane Fournier – Marie-Claire Chevalier  
**Commissaires aux comptes :**  
Marguerite Ernoult – Pierre Gras

Les nombreux adhérents qui se sont succédé depuis bientôt 37 ans ont permis au Club de maintenir ses activités et de continuer à apporter un peu de joie à chacun. Les beloteurs et les joueuses de scrabble, rami, rumikub ... se retrouvent toujours avec grand plaisir les mardis et jeudis après-midi.

L'assemblée générale du 19 mars 2013 s'est prolongée à la Taverne de Fontaines-Saint-Martin.

L'année 2013 a été émaillée de nombreuses sorties « restaurant » privilégiées par rapport aux journées « car ».

### En cours d'année :

- Un voyage a été apprécié par 18 participants: la Sardaigne du 8 au 15 octobre.
- Un sympathique repas de Noël à la Taverne le 17 décembre termine l'année 2013.

L'équipe animatrice présente à tous ses meilleurs vœux de bonne et heureuse année 2014. ●

## EUROS DES ECOLES

### Ca sert à quoi l'Euro des Ecoles ?

Vous vous êtes certainement posé la question au moins une fois. Nous allons y répondre ....

### L'association a deux objectifs :

- Collecter des fonds en organisant des manifestations.
- Les mettre à disposition des enseignants de l'école Jean Raine pour les aider à financer les activités pédagogiques.

### Prenons l'année 2013 comme exemple.

La partie collectes s'est appuyée sur trois manifestations :

- La tenue de la buvette lors de la brocante



du 9 juin

- L'organisation de la bourse aux jouets du 16 au 18 novembre
- L'organisation du goûter lors de la fête de Noël organisée par la Mairie

### La partie dépenses comprend trois grands postes :

- 5 Conférences qui se sont tenues à l'école pendant l'année
- Le financement des frais de transport lors des sorties scolaires (cinéma, théâtre, sortie de fin d'année)
- L'organisation de la kermesse de l'école (location des jeux et du château gonflable, achat des cadeaux).

### C'est super, comment participer ?

C'est encore plus simple, et totalement modulable.

Vous pouvez réaliser des gâteaux pour le goûter de Noël, la kermesse ou la brocante, vous inscrire pour donner un coup de main lors de la Bourse aux Jouets, tenir un stand à la Kermesse ou participer à la tenue de la buvette lors de la Brocante.

Mais aussi nous donner de nouvelles idées de

manifestations

N'hésitez pas à venir nous rencontrer ....bon accueil et convivialité assurés ! ●

A très bientôt

### L'équipe de l' Euro des Ecoles.

**Président :** Alain PERIER

**Présidente adjointe :** Yoanna MICOUD,

**Trésorière :** Elisabeth COMTE

**Trésorière Adjointe :** Edith GUYOT

**Secrétaire :** Mélanie CIVATI

**Secrétaire Adjointe :**

**Marilyn BONNAMOUR**





## LE COMITÉ DES FÊTES

L'année 2013 s'est caractérisée par un programme varié et soutenu pour les animations proposées par le COMITE des FETES. Pas de répit pour les volontaires qui composent l'équipe permanente du Bureau, sans oublier les précieuses aides extérieures dont le COMITE dispose en cas de suractivité.

Pour mémoire, jugez plutôt des temps forts qui ont jalonné l'année

2013

**Février** : Sortie de ski à la CLUSAZ

**Février** : 4ème LOTO

**Avril** : Carnaval avec l'Euro des Ecoles

**Juin** : 20<sup>ème</sup> Brocante

**Juillet** : Bal du village

**Septembre** : Participation au forum des associations

**Octobre** : Marché de la Création

**Décembre** : Participation au 8 Décembre

Fort de ces années d'expérience, le COMITE DES FETES entend bien proposer un programme de festivités tout aussi fourni en 2014.

**SAUF... Sauf si le COMITE DES FETES, amputé d'une partie de ses membres dès le début de l'année, n'arrive pas à constituer une nouvelle équipe de volontaires désireux de s'investir pour la vie du village.**

En effet, pour 2014, de nombreuses animations sont déjà programmées : sortie de ski en Février, 5ème loto en février, brocante en juin. Malheureusement, faute de nouveaux arrivants au sein de l'équipe, le COMITE DES FETES n'arrivera pas malgré toute la bonne volonté de ses membres à mener à bien tous ces projets.

**Quel dommage alors pour un village comme le nôtre, cerné par les gros bourgs que sont FONTAINES-SUR-SAONE ou NEUVILLE-SUR-SAONE, de perdre de sa personnalité, de son authenticité.**

Le COMITE DES FETES permet, autour de ces différentes animations, de réunir les Rochetaillards, autrement dit de créer des liens entre nous, des entraides, de faire connaissance entre voisins. Des relations précieuses donc, à préserver à tout prix...

En attendant d'accueillir les nouveaux volontaires pour pérenniser le COMITE DES FETES, **n'oubliez pas de participer à nos différentes manifestations.** ●





## ROCHETAILLÉE MINIATURES

L'association ROCHETAILLÉE MINIATURES est régie par la loi du 1<sup>er</sup> juillet 1901.

Le bureau est composé de :

Présidente : Edith TOURNIER

Vice-Président : Dominique BOST

Secrétaire : Gérard CORDIER

Secrétaire-Adjoint : Jean Noël GAIFFIER

Trésorier : Alain CHANTEGRET

Trésorier-Adjoint : Michel GIRARD

Elle regroupe des collectionneurs de jouets miniatures de toutes échelles, tel que des passionnés de Citroën, Dinky Toys, Panhard, Peugeot, Pompiers, Taxis et transports en commun, Traction Avant Citroën, Travaux Publics.



Depuis le 5 février 2013 nous exposons au Musée Henri Malartre 300 miniatures à l'échelle 1/43<sup>ème</sup> intitulée « Souvenirs, Souvenirs au 1/43<sup>ème</sup> ». Les marques françaises disparues de constructeurs, carrossiers d'automobiles et véhicules utilitaires en miniatures.



Le 21 avril nous avons participé au 8<sup>ème</sup> Rassemblement de Véhicules, Matériel et Miniatures de Pompiers et de Secours dans le parc au Musée Henri Malartre.



Le 15 septembre nous organisons à la Salle d'Animation Rurale de Couzon au Mont d'Or une Bourse Echange de jouets miniatures. Cette 28<sup>ème</sup> édition regroupe des collectionneurs des 6 coins de l'hexagone. Malgré les journées du patrimoine, les manifestations alentours et surtout malgré Internet nous avons pu réunir un nombre plus important d'exposants et collectionneurs que les années précédentes. Comme chaque année nous avons offert à chaque exposant une miniature à l'échelle 1/43, il s'agissait d'une Fiat 6c 1500 de 1935.

### PROJETS POUR 2014

**Jusqu'à fin juin 2014** : Prolongement de l'exposition actuelle au Musée,

6 février : Visite au salon Rétromobile , portes de Versailles à Paris

02 mars : Participation à la Bourse Echange de Brignais

13 avril Participation au 9<sup>ème</sup> Rassemblement de véhicules pompiers et véhicules utilitaires, matériel et miniatures des services de secours au Musée Henri Malartre.

**Avril ou mai** : Sortie de printemps en voitures anciennes : Chatillon sur Chalaronne (01) Visite du Musée du Train miniature. ST Cyr sur Menthon (01) Visite du Musée de la Bresse « Domaine des Planons ».

21 septembre : Organisation de la 29<sup>ème</sup> Bourse de Couzon.

21 Novembre : Assemblée Générale Ordinaire de 2014 ●

*Cellier Neuvillois*

Vins - Champagnes - Spiritueux - Bières  
Accessoires du vins - Epicerie fine - Verrerie  
Coffrets et Chèques cadeaux

cellierneuvillois@wanadoo.fr - 04 78 91 69 59

PARTICULIERS & ENTREPRISES



## LE CERCEAU D'OR

Le Cerceau d'Or, association rochetaillarde depuis 2005, propose de la gymnastique rythmique pour les filles à partir de 5 ans. Ces cours se poursuivent avec toujours autant de succès sur les horaires habituels : mardi de 17h15 à 20h ; mercredi de 11h à 17h15 ; jeudi de 18h à 20h30.

### De la zumba à Rochetaillée sur Saône

Cette année a été marquée par la création d'un cours de « Zumba ». Cette activité, ouverte aux « ados » et aux adultes, permet de découvrir un sport qui allie à la fois des mouvements chorégraphiques d'inspiration latine et des gestes toniques destinés à renforcer la musculature. En somme, un subtil mélange d'aérobic et de danse, accessible aux débutants.



Cette nouvelle activité a attiré une quinzaine de courageuses qui viennent le mardi soir de 20h à 21h à la salle des fêtes de Rochetaillée se défouler et danser en musique. Des places restent disponibles. ●

**N'hésitez pas à venir participer à un cours d'essai.**  
Tél : 06 59 70 46 43



restaurant restaurant  
**LA GUINGUETTE**  
*chez les Rose*

*vous propose dans son site naturel*

cuisine traditionnelle  
glacier - bar  
terrasse ombragée  
et plage en bord de Saône

Horaires du midi le week-end et jours fériés  
du lundi au vendredi - sur place

539, chemin de la Plage - 69270 Rochetaillée-sur-Saône  
Tél. 04 78 22 05 26 - Fax 04 78 22 69 93







## ROCHETAILLÉE SAÔNE LOISIRS



L'association Rochetaillée / Saône Loisirs est une association qui se porte bien. Pour preuve, le nombre d'adhérents en hausse tant chez les adultes qu'après des enfants.

Au cœur de cette association, Annie SANCHEZ, le professeur qui accompagne chacun de ses élèves dans la technique de peinture choisie, aquarelle, acrylique, huile ou pour le dessin.

Distinguée cette année par l'Académie des Sciences, des Arts et des Lettres de Paris, Annie met son talent à la disposition de chacun avec une capacité d'écoute extraordinaire.

Cette année comme tous les ans, nous avons présenté une partie des œuvres des adhérents, petits et grands, lors d'une exposition à la salle des fêtes de Rochetaillée les 25 et 26 mai 2013.

Cette manifestation est le point d'orgue de l'association et met en valeur le travail réalisé durant l'année par chacun et chacune.

### Les cours dispensés dans un local vraiment approprié ont lieu :

Le mardi de 14h à 16h et de 16h15 à 18h15.....pour les adultes

Le vendredi de 14h à 16h.....pour les adultes

Le mercredi de 14h à 16h.....pour les enfants et adolescents

Nous vous donnons d'ores et déjà rendez-vous pour l'exposition qui aura lieu les 12 et 13 avril 2014 à la salle des fêtes du village.

Si vous êtes intéressés, vous êtes les bienvenus à l'atelier aux heures de cours pour venir découvrir comment se déroulent les séances. ●

**Pour cela, vous pouvez joindre**

**Elisabeth Gayet : 04 72 42 05 95.**

**Composition du bureau 2013/2014 :**

**Présidente : Elisabeth Gayet**

**Trésorier : Jean-Louis Brunier**

**Secrétaire : Danièle Rodriguez**



## TENNIS CLUB DE ROCHETAILLÉE

Adresse : 185 Quai Pierre DUPONT  
69270 ROCHETAILLÉE SUR SAÔNE

Permanence : Samedi et Dimanche de 10h à 12h au Club-House.

Le Tennis Club de Rochetaillée (TCR), association sportive régie par la loi 1901 a ouvert ses portes le 15 décembre 1979, il dispose de 3 courts permettant la pratique du tennis de plein air et également en nocturne.

Il regroupe 66

adhérents dont 10 enfants âgés de 8 à 12 ans inscrits à l'école de Tennis (cours le mardi soir 17h-20h, financés en partie par la vente de fruits de mer de décembre).

L'équipe pédagogique est dirigée par Didier BRET-MOREL, professeur diplômé d'Etat et de son assistante Claire VAUTHIER.



### Championnat Rhône Interclubs 2<sup>ème</sup> division + de 55 ans messieurs

Le Tennis Club a terminé à la première place de sa poule avec 5 victoires pour 5 matches disputés, il évoluera la saison prochaine en 1<sup>ère</sup>

division du Championnat Départemental.

**Les joueurs :** Philippe ARMAND (30/2), Daniel JACQUIER (30/3), François JACQUIER (30/4), Jacques ULLIAC (30/5), Gérard JEGO (30/5)

### Championnat Départemental – 2<sup>ème</sup> division - + de 35 ans dames

Le club de Rochetaillée manquant cruellement de joueuses s'est associé cette année à celui de Couzon au Mont d'Or se trouvant dans la même situation. Cette association a permis de terminer le championnat à la deuxième place en ayant remporté 3 victoires et subi 2 défaites.

**Les joueuses :** Danielle PRAT (30/1), Dominique RONDOT (30/1), Laëtitia GARNIER (30/2), Lise BRAC de la PERRIERE (30/2), Emmanuelle COLIN (30/4), Marie-Line Cabirol (30/4), Bénédicte THORAL (NC)

### Le Challenge inter-villages – en double mixtes et messieurs (Septembre 2013)

Cette année, la victoire finale est revenue au Tennis-Club de Collonges au Mont d'Or devant le club de Couzon au Mont d'Or et Rochetaillée sur Saône.

### Le bureau du club :

**Président :** Robert FOREST 06 60 27 80 63

**Responsable des Animations :** Jocelyn NADIN

**Responsable Comité/Ligue de Tennis :** Laurent JOURNET

**Responsable de l'Ecole de Tennis :** Daniel JACQUIER

**Responsable Sportif :** Jacques ULLIAC

**Secrétaire :** Gérard JEGO, 06 11 95 84 67

**Trésorier :** Florent AUGER

**Trésorier-Adjoint :** Marie-Line CABIROL

## BILAN SPORTIF SAISON NOVEMBRE 2012- NOVEMBRE 2013

### Championnat Rhône Interclubs – 1<sup>ère</sup> division – seniors messieurs

Engagé en première division départementale, le Tennis Club a remporté les 5 matches de poules avant d'échouer en match de barrage. L'an prochain, il évoluera à nouveau en 1<sup>ère</sup> division.

**Les joueurs :** Jérôme CHAMBRY (4/6), Laurent JOURNET (15/2), Anthony REY (15/3), Sylvain ARMAND (15/4), Florent AUGER (30/2)

### Championnat Rhône Interclubs – 2<sup>ème</sup> division – + 35 ans - messieurs

Le Tennis-Club a terminé 1<sup>er</sup> de sa poule avec 5 victoires pour 5 matches disputés. Il accède ainsi en 2014 à la 1<sup>ère</sup> division du Championnat Départemental des + de 35 ans.

**Les joueurs :** Jérôme CHAMBRY (5/6), Laurent JOURNET (15/2), Anthony REY (15/3), Sylvain ARMAND (15/5), François VUAGNAT (30/1)



## U.M.A.C : UNION DES MUTILES ET ANCIENS COMBATTANTS SECTION DE FONTAINES-SUR-SAÔNE - VAL DE SAÔNE

L'Union des Mutilés et Anciens Combattants de Fontaines-sur-Saône-Val de Saône est à la disposition des anciens combattants de tous les conflits pour les informer sur les dossiers pouvant les concerner.

Nous sommes à la disposition :

- des écoles pour répondre aux questions des élèves sur les différents conflits,
- des familles pour venir en aide aux camarades dans le besoin et pour les funérailles de nos membres.
- L'UMAC est présente lors des manifestations officielles en mémoire des anciens combattants organisées par la municipalité de Rochetaillee. Cette année, pour le 11 novembre 2013, notre association a tenu à remercier Madame Spitéri pour ses activités et son dévouement au service de la 33<sup>ème</sup>

section. Un diplôme d'honneur lui a été remis.

### NOS PERMANENCES

Tous les 1<sup>er</sup> samedis du mois salle Jean Chambon à Rochetaillee-sur-Saône de 9h30 à 11h30.

Le troisième samedi de chaque mois à l'espace 55 (ancienne mairie de Fontaines-sur-Saône) de 9h30 à 11h30.

### PROJETS POUR L'ANNÉE 2014

#### Janvier :

Assemblée générale de la section le samedi 25 janvier 2014 à l'espace Ronzières à Fontaines-sur-Saône.

#### Février :

Conseil d'administration le samedi 1er février 2014, salle Jean Chambon à Rochetaillee-sur-Saône. ●



## YOGA CLUB DE ROCHETAILLEE SUR SAONE

Notre professeur, Catherine PICK, nous initie au ATHA YOGA, le yoga du corps :

des mouvements rythmés sur notre respiration et le contrôle de nos attitudes. Contraction/décontraction pour un mieux-être dans la connaissance de soi-même et le « lâcher-prise ».

L'évolution de la pratique posturale témoigne d'une habitation du corps par la conscience, d'une interprétation de plus en plus harmonieuse entre le physique et le psychique.

Chaque année notre cours rencontre un grand succès et nos séances sont presque complètes dès le début du mois de septembre.

La qualité de l'enseignement de notre professeur qui suit régulièrement des formations nous permet de bien évoluer et les membres du Club sont fidèles d'une année sur l'autre.

Nous sommes cette année 34 « yogis » pour les deux cours du mercredi.

Deux cours sont assurés (hors vacances scolaires) salle Jean Chambon :

- le mercredi matin de 9 h à 10 h. 30
- le mercredi soir de 19h.15 à 20h.45

#### Composition du bureau :

**Présidente : Madeleine GALLAND - 04 26 65 71 71**

**Vice- présidente : Véronique PAUZIN**

**Trésorière : Michelle LEPETIT**

**Secrétaire : Annette DUMAS - 04 78 22 74 13**

**Courriel : aetbdumas@yahoo.fr**





## SYNDICAT DE COMMUNES SAÔNE MONT D'OR

**vous voulez créer votre entreprise,  
votre activité, votre commerce...  
ou devenir artisan ?**

### L'ESPACE TERRITORIAL

**C'est la porte d'entrée dédiée à la création d'entreprise :**

Ce dispositif a pour but d'accueillir et d'accompagner tous les créateurs d'entreprises résidant sur le territoire du Val de Saône ou souhaitant s'y installer quel que soit le domaine d'activité du projet.

**C'est le bénéfice d'une offre de services personnalisés :**

- Rendez-vous individuels et personnalisés
- Accompagnement dans les démarches administratives
- Mise à disposition de locaux
- Mise en relation avec un réseau de partenaires

**N'HESITEZ PAS A NOUS CONTACTER !**

**L'espace territorial  
Saône Mont d'Or Création**  
(situé au sein de la Pépinière d'entreprises Saône Mont d'Or)  
60 rue de la Champagne 69730 GENAY  
Tél. : 04 72 08 29 30

Email : [marie.pidoux@territoire-saone-mont-dor.fr](mailto:marie.pidoux@territoire-saone-mont-dor.fr) Contact : Marie PIDOUX

## ASI : ASSOCIATION SPORTIVE INTERCOMMUNALE

L'ASI, le centre de loisirs intercommunal a fonctionné toutes les vacances scolaires, avec comme d'habitude un gros pic en été.

**Pour l'année 2013** ce sont encore plus de 50 activités que les enfants ont pu découvrir ou redécouvrir sous forme de stage ou d'initiation ponctuelle pendant leur séjour : Tennis, raid aventure, équitation, sports mécaniques... en journée, demi-journée, mini camps.

**Les 3-6 ans** sont accueillis sur le centre de St Romain. Le fonctionnement de cette tranche d'âge, ainsi que les stages proposés durant l'année ont bien fonctionné. La convivialité et la qualité des animations pour les petits se faisant ressentir auprès des enfants et des parents.

**Les 6-10, 10-14 et 14-17 ans** sont accueillis au gymnase du COSEC à Fontaines S/S, les activités peuvent se faire sur une semaine ou sur une journée selon le programme.

Cette année, la grande évolution fut dans le système d'inscription puisque les réservations ont pu se faire via le site internet et ainsi éviter les files d'attente. Certains retours de parents feront l'objet d'amélioration du site...

En terme d'effectifs, l'ASI reste sur des fréquentations élevées au mois de juillet, les petites vacances étant sur une légère augmentation de fréquentation en général. Nous avons accueilli pour l'été 1267 enfants

du val de Saône dont 60 pour la commune de Rochetaillée. L'âge des enfants reçus s'échelonne de 3 à 17 ans.

Merci à toutes les familles qui nous font confiance. **Nous restons à leur disposition pour des renseignements sur les inscriptions au 04 78 22 40 68 ou sur notre site internet : <http://www.asi.asso.fr>**

Les vacances de février sont en cours d'élaboration, un camp de ski est déjà programmé pour les enfants de 8 à 12 ans et les jeunes de 13 à 17 ans. Il se déroulera du 08 au 14 mars à Abondance, en Haute Savoie.

L'équipe ASI





MUSEE HENRI MALARTRE  
LYON - ROCHETAILLÉE SUR SAÔNE  
AUTOS - MOTOS - CYCLES

*Depuis 1960*

*Le plus ancien des musées français  
de l'automobile vous présente  
une collection unique  
de plusieurs centaines de pièces*

BP 7 - 645, RUE DU MUSÉE  
69270 ROCHETAILLÉE-SUR-SAÔNE - FRANCE  
TÉL. +33 (0) 4 78 22 18 80 - FAX : +33 (0) 4 78 22 69 60  
Email : [musee-malartre@mairie-lyon.fr](mailto:musee-malartre@mairie-lyon.fr)  
[www.musee-malartre.com](http://www.musee-malartre.com)

FÉDÉRATION  
FRANÇAISE  
DES VÉHICULES  
D'ÉPOQUE



MUSÉE  
DE FRANCE

Crédit photo : Kerre Barbec Ligné



## LE SIVRE : SYNDICAT INTERCOMMUNAL DE VALORISATION DU RUISSEAU DES ECHETS

L'année 2013 a été pour le SIVRE d'une importance particulière. En effet, le 13 avril, les élus du conseil ont participé à la journée de nettoyage du lit du ruisseau, moment convivial de découverte de ce site particulièrement intéressant de notre commune. Cette action régulière ouverte à tous, pouvant se faire en famille – sous réserve de l'étiage du ruisseau ce jour-là – se poursuit par un casse-croûte offert par le SIVRE au moulin Soliman Pacha.

Mais le temps fort de l'année reste la finalisation de la bande dessinée réalisée par un auteur de Saint Martin, qui raconte l'histoire du ruisseau et, à travers un récit « merveilleux », parle des liens qui nous unissent à la nature. Un album a été remis aux enfants des écoles des trois communes membres du SIVRE.

Enfin, dans le cadre du projet d'extension du sentier de découverte du ruisseau en aval du chemin de la Marinade, le conseil municipal a saisi les opportunités de préemption des parcelles boisées situées dans le vallon.



## PAROISSE ST ROCH EN VAL DE SAONE

La paroisse catholique St Roch en Val de Saône rassemble 8 clochers : A Fontaines sur Saône l'église principale réunit les chrétiens tous les dimanches pour la messe de 11 heures.

Les panneaux aux portes des églises vous indiquent aussi les horaires et les lieux des autres célébrations.

Le Père Marc RUET curé responsable est secondé par le Père Emmanuel Boulon, le Père Jean Claude Bretécher et le Père Jacques Gautier qui reste prêtre auxiliaire à Cailloux.

L'église de Rochetaillée est ouverte tous les samedis matins de 9h30 à 11h30

Vous trouverez aussi dans chaque église le livret « guide pratique » qui vous indique toutes les activités animées par de nombreux bénévoles, dans lesquelles vous pouvez aussi vous engager.....

**Contactez le Père Marc RUET : 04 78 22 27 90**

**Le secrétariat : 04 78 22 11 00 [secrétariat-stroch .fr](mailto:secrétariat-stroch.fr)**

**Pour le catéchisme : Joëlle Gaydier : 06 70 47 68 17**

**Site internet : [www.paroisses-valdesaone.com](http://www.paroisses-valdesaone.com)**

Les actions de solidarité et d'aide aux plus démunis font appel à de nombreuses bonnes volontés

Voir l'association Habitat St Roch.



**GRADIVA'S**  
toute votre communication  
14, RUE PIERRE-BOUVIER  
69270 FONTAINES-SUR-SAÔNE  
04 78 22 45 69 [WWW.GRADIVAS.COM](http://WWW.GRADIVAS.COM)

*une nouvelle vision de l'effort  
de nos petites entreprises  
Fontaines*



## ALLO SERVICES PUBLICS !

Urgences médicales – SAMU .....15  
 Centre des grands brûlés  
 Hôpital St Joseph - St Luc 04 78 61 89 50

Police secours .....17  
 Enfance maltraitée.....119

Pompiers .....18  
 ERDF Urgence électricité .....09 726 750 69

Centre anti-poison .....04 72 11 69 11  
 GRDF Urgence gaz .....0 800 47 33 33

Sans abri .....115

### Mairie de Rochetailée-sur-Saône

Tél. : 04 72 42 92 92 – Fax : 09 72 21 92 06

Ecole primaire : .....04 78 43 30 58  
 Restaurant scolaire : .....04 72 42 91 49  
 Crèche : .....04 78 22 62 84  
 Salle des Fêtes : .....04 72 42 91 46  
 Sapeurs pompiers : .....04 78 22 31 12  
 Gendarmerie : .....04 78 22 03 02  
 ERDF Raccordement : .....0 810 476 934  
 GRDF Raccordement : .....09 69 36 35 34  
 Liste fournisseurs de gaz en France : .....0 800 112 212  
 .....www.energie-info.fr

VEOLIA : .....0 810 000 777  
 Orange : .....0 800 101 469  
 La Poste (Fontaines-sur-Saône) : .....3631

### Services Publics :

Préfecture du Rhône : .....www.rhone.gouv.fr  
 • serveur vocal : .....0821 803 069  
 • standard: .....04 72 61 60 60  
 • accueil cartes grises : .....04 72 61 66 50

Trésor Public (Neuville-sur-Saône) : .....04 78 91 31 66  
 Tribunal de Grande Instance de Lyon : .....04 72 60 70 12  
 Communauté Urbaine de Lyon : .....04 78 63 40 40  
 après 19 heures : .....04 78 63 47 33

### Décharges publiques, déchetteries :

#### RILLIEUX

Route de Fontaines : .....04 78 97 10 30

#### GENAY

Avenue des Frères Lumière : .....04 72 08 92 75



## INFORMATIONS PRATIQUES

*Marché : le samedi matin  
 Place de la Mairie*

• **SOS Médecins Val de Saône**  
 (nuit et Week-end) .....04 78 98 21 21

### POLE MEDICAL ROCHETAILLÉE

quai P. Dupont (face Intermarché)

- Aline Nebout Mazuy ostéopathe .....04 78 25 28 62.
- Marie Harant pédicure podologue .....04 78 64 83 27
- Perrine Fabre kinésithérapeute .....04 78 83 85 45

### BIBLIOTHEQUE

70, rue du Musée .....04 78 22 62 81

Horaires d'ouverture

Mardi : 16h30 à 18h30 - Mercredi : 10h à 12h et 14h à 16h30

Vendredi : 17h à 20h - Samedi : 10h à 12h

### • ASI : Association Sportive Intercommunale Saône Mont d'Or

20 rue du Stade - 69270 Fontaines/Saône .....04 78 22 40 68

### • POLE EMPLOI

2/4, avenue Carnot - 69270 Neuville/Saône .....3949

### • MISSION LOCALE : accompagnement des jeunes

4, avenue Carnot

69270 Neuville/Saône .....04 78 98 20 49

### • AIDE à DOMICILE : AIAD Saône Mont d'Or

54, rue Gambetta 69270 Fontaines/Saône .....04 78 22 79 17

8, place de la Voute 69270 Neuville/Saône .....04 78 98 13 63

### • MAISON DU DEPARTEMENT

2, rue Marie Thérèse Prost - 69270 Neuville/Saône ....04 78 91 78 64

54, rue Gambetta - 69270 Fontaines/Saône ..... 04 78 22 29 16

